

AIDSFREE TECHNICAL ASSISTANCE TO MOZAMBIQUE FOR PrEP SBCC MATERIALS DEVELOPMENT



APPENDICES TO FINAL REPORT

JULY 2019



AIDSFREE TECHNICAL ASSISTANCE TO MOZAMBIQUE FOR PrEP SBCC MATERIALS DEVELOPMENT

APPENDICES TO FINAL REPORT

JULY 2019

AIDSFree

The Strengthening High Impact Interventions for an AIDS-free Generation (AIDSFree) Project is a five-year cooperative agreement funded by the U.S. President's Emergency Plan for AIDS Relief (PEPFAR) with the United States Agency for International Development (USAID) under Cooperative Agreement AID-OAA-A-14-00046. AIDSFree is implemented by JSI Research & Training Institute, Inc. with partners Abt Associates Inc., Elizabeth Glaser Pediatric AIDS Foundation, EnCompass LLC, IMA World Health, the International HIV/AIDS Alliance, Jhpiego Corporation, and PATH. AIDSFree supports and advances implementation of the U.S. President's Emergency Plan for AIDS Relief by providing capacity development and technical support to USAID missions, host-country governments, and HIV implementers at local, regional, and national levels.

Recommended Citation

Strengthening High Impact Interventions for an AIDS-free Generation (AIDSFree) Project. 2019. *AIDSFree Technical Assistance to Mozambique for Pre-Exposure Prophylaxis Social and Behavioral Change Communication Materials Development: Appendices to Final Report*. Arlington, VA: AIDSFree Project.

Cover photo: Dr. Noela Chicuecue from the Mozambique Ministry of Health, HIV/AIDS Department and Inusso Chuau from the Ministry Department of Health Promotion review final materials. Taken by Mario Marrengula, AIDSFree consultant.



JSI Research & Training Institute, Inc.

2733 Crystal Drive, Suite 400

Arlington, VA 22202 USA

Phone: 703-528-7474

Fax: 703-528-7480

Email: info@aid-free.org

Web: aidsfree.usaid.gov

Acknowledgments

We would like to recognize the valuable contribution of all members of the Communication Technical Working Group established to support the development of the strategic communications framework and communication materials for pre-exposure prophylaxis. They devoted their time to participate in many meetings, reviewed multiple drafts, and always offered critical input.

We would particularly like to thank Dr. Noela Chicuecue and Jessica Seleme of the Mozambique Ministério da Saúde, or Ministry of Health, for their leadership role during the entire development process. We thank all partner organizations for their participation during the PrEP pilot phase, namely ICAP, Friends in Global Health, the Fundação para o Desenvolvimento da Comunidade (Foundation for Community Development), and the Provincial Directorate of Health for their support during the pretesting phase.

We extend our thanks to the USAID Mozambique mission, especially Nuno Gaspar, for his continuous engagement and guidance throughout this activity. We would also like to acknowledge Robyn Eakle, Sangeeta Rana, and Maria Carrasco at USAID/OHA who made the first journey to Maputo with us for initial stakeholder meetings in early June 2018, and continued to lend their support in the months that followed. We would also like to thank AIDSFree Project Director Jackie Sallet for her support and guidance from AIDSFree headquarters.

These appendices accompany a separately published final report.

CONTENTS

Appendix A. Communication to Support PrEP in Mozambique: Summary of Desk Review	1
Appendix B. Presentation for Stakeholders Meeting (June 2018)	5
Appendix C. Communication to Support Demand for and Uptake of PrEP: A Strategic Framework	7
Appendix D. Material Dissemination Guide	9
Appendix E. Social and Behavioral Change Communication Materials	11

APPENDIX A. COMMUNICATION TO SUPPORT PrEP IN MOZAMBIQUE: SUMMARY OF DESK REVIEW

In order to better understand the local context, what materials were already available in Mozambique, what PrEP materials have been developed in other countries, what is/is not working in other countries, and what we know about the barriers and facilitators to PrEP uptake and adherence, AIDSFree conducted a rapid desk review in May 2018. Médecins Sans Frontières (MSF) also conducted formative research and a study in Mozambique.

In addition to the collection of SBCC materials to support PrEP from other countries that were gathered as part of this desk review, the following are the key findings from the desk review.

Common Barriers from the Research and Literature Across All Groups

- Concerns about potential side effects
- Concerns about cost
- Stigma surrounding HIV and antiretrovirals
- Low risk perception (both personal and partner's risk)
- Perception that pills are only for sick people
- Stigma/discrimination/attitude from health workers
- Lack of partner support
- Targeting the "high-risk" approach can be stigmatizing and backfire
- Confusion between PrEP as prevention and other antiretrovirals as treatment

Common Barriers from the Literature for Young Women

- Low HIV risk perception among young women
- Difficulty discussing risk behavior with providers
- Limited availability of youth-friendly health services/discriminatory attitudes of providers
- Adherence greater challenge for younger population
- Non-supportive sexual partners
- Fear of gender-based violence
- Lack of knowledge about PrEP
- Lack of community support

Common Facilitators from the Literature

- Partner and peer support
- Discretion of pills
- Ability to have control over prevention (versus negotiating condom use)
- Desire for greater intimacy
- Reduced anxiety
- High risk perception
- Flexibility of service locations and hours
- Belief in efficacy and safety of PrEP
- Benefits of staying healthy for one's children

Key Findings from MSF Formative Research in Beira, Mozambique

Reasons for Not Taking PrEP/Barriers

- Hoping to listen to others' experiences before beginning
- Not having time to go to the clinic and sign up
- Fearing that people will see them with antiretrovirals and think they are HIV-positive
- Worries about side effects

Reasons for Dropping Out

- Change of residence/mobility
- Not perceiving themselves at risk
- Reported side effects
- Concerns about stigmatization

Reasons for Taking PrEP/Facilitators

- Understanding benefits after MSF information sessions
- Prevention and "protection" of HIV
- "Insurance policy" if a condom breaks
- Lack of confidence in male partners (clients and boyfriends/husbands)
- Belief that they are at risk of HIV because "HIV is everywhere"

Key Conclusions from MSF Study in Mozambique

- Preliminary results showed a high demand and uptake of PrEP among a high-risk mobile population
- Despite acceptability, dropout rates after initiation were high, related to moving or low risk perception
- Analyses revealed challenges with integrating PrEP while traveling and stigmatization

Communicating About PrEP: Lessons Learned So Far

(Taken from interviews with partners implementing PrEP)

From South Africa

Peer Outreach Teams Most Effective

- True for both MSM and FSW sites
- Sites with peer educators performed better than those without

Training and Refresher Training for Peer Educators is Critical

- How to respond to questions
- Using materials

Profile of Peer Educators is Important

- At sex worker sites, all are active or previous FSWs
- Come from the local community
- Peer educators taking PrEP can support uptake

More Lessons from South Africa

- Involving target audience (FSWs, MSM) from the start with developing materials, asked what they liked, got buy-in
- Prefer tiny booklet that fits in the pocket, more discrete
- Word of mouth is critical (tell one another it's bad)
- Having an empowering message that spoke to everyone/getting away from fear
- Underestimated importance of side effects and being honest about managing them
- Providers liked checklist job aid, check off topics to cover

Communicating about PrEP—Lessons Learned: Kenya

- Have phone number on all materials to call for questions and concerns/manage side effects
- Support groups are a great mechanism for increasing uptake and adherence
- Side effects turned out to be bigger challenge than stigma
- One on one interpersonal communication is critical
- Training and retraining of peer educators and health workers important so they're comfortable delivering right messages

Lessons Learned: Zimbabwe

- High demand among those aware of PrEP
- Working with key population community-based organizations improves reach into these communities
- PrEP champions at all the HIV care and treatment clinics works well
- These adherence strategies work well:
 - Phone calls
 - Home visits
 - Transport reimbursements for clients in need
 - Peer counselors/PrEP champions
 - Community support at community-based organizations between clinic visits

APPENDIX B. PRESENTATION FOR STAKEHOLDERS MEETING (JUNE 2018)



USAID
FROM THE AMERICAN PEOPLE



PEPFAR
U.S. President's Emergency Plan for AIDS Relief

AIDS Free
Strengthening High Impact Interventions
for an AIDS-free Generation

Effective Communication and Demand Creation to Support PrEP

*Meeting of the PrEP Advisory Committee
June 7, 2018*



Presentation Overview

- Meeting Objectives
- Introducing AIDSPFree's Scope of Work
- Key Findings from In-Country Consultations
- Regional Landscape for PrEP Implementation
- A Strategic Approach to Communicating about PrEP
- Key Barriers and Facilitators to PrEP: What Do We Know?
- What Can We Learn from PrEP Communications in Other Countries?
- Group Discussion: Key Gaps, Priority Needs, Next Steps



Meeting Objectives

- Share findings from the week's meetings with partners regarding priority needs and plans
- Review key findings from desk review, highlighting SBCC materials and early lessons from other countries implementing PrEP
- Reach consensus on key gaps, priority needs, and next steps



About AIDSFree

- **The Strengthening High Impact Interventions for an AIDS-free Generation (AIDSFree) Project** aims to improve the quality and effectiveness of high-impact, evidence-based HIV and AIDS interventions in order to meet country-specific goals and objectives
- Five-year **cooperative agreement led by JSI with partners** Abt Associates Inc., Elizabeth Glaser Pediatric AIDS Foundation, EnCompass LLC, IMA World Health, the International HIV/AIDS Alliance, Jhpiego Corporation, and PATH
- AIDSFree is funded and managed by **USAID's Office of HIV/AIDS**
- Period of performance: **July, 2014–December, 2019**



What has AIDSFree been asked to do?

- TA for Adaptation/Development of a few priority communication materials to support awareness, demand creation and counseling:
 - Phase 1: Rapid desk review
 - Phase 2: Stakeholders engagement workshop and meetings to understand context and assess needs; develop a shared framework; and reach consensus on priority needs
 - Phase 3: Finalize framework/roadmap and adapt/develop and translate materials and job aids
 - Phase 4: Ensure dissemination and appropriate use of materials



Key Findings [1]

- Current status of PrEP implementation
- Strengths
 - Strong uptake in SDCs
 - PrEP already well integrated in services and client flow (SDCs)
 - Receptivity
- Needs
 - Lack of awareness
 - Shared vision/framework
 - Standardised M&E materials and job aids



Key Findings and Considerations [2]—Communications

- Opportunities:
 - Current existing best practices for PrEP (peer educators and navigators, trained providers, existing community level support structures)
 - Various media platforms (community radio, community video events, skits, social media)
- Challenges:
 - Need for materials/strategies appropriate for literacy levels
 - Distinction between ART and PrEP
 - Interpersonal provider/client relationships (difficult to talk about side effects)
 - Avoiding stigma



The regional PrEP landscape:



A QUICK LOOK....

PrEP: Where are we now?

- Officially approved for use in 17+ countries
- WHO guidelines in 2015; + national guidelines/implementation plans
- Most countries starting in phased approach to scale-up/rollout with slow uptake
- Communications have been key



Different approaches to implementation and communication

- **South Africa** – started with sex worker population (but clinics open to others); little initial communications; currently scaling up to other populations and broader, **empowering messages**
- **Kenya** – geographical phased approach focused on “populations at high risk”; continuing to scale-up (comprehensive investment plan); **self care messages**
- **Swaziland** – general population, phased approach focused on “populations at high risk” through initial national pilot; planning national scale-up; **broader prevention** package messages



Implementation lessons learned

- There is demand for PrEP, but uptake has been fairly slow (e.g. manageable)
- Very important to train providers with continued support (won't work without provider buy-in and understanding)
- Implementation and communication approach must be clearly defined (need to prevent stigma of populations and product)
- Communications materials in facilities need to respond to a general at risk population



A Strategic Approach to Communicating about PrEP:



DEVELOPING A SHARED FRAMEWORK

Why Develop a Shared Framework?

- It sets the tone and direction so that all communication activities, products and materials work in harmony to achieve the desired change
- Strategic activities and materials are more likely to promote change
- Enables stakeholders and partners to provide input and agree upon best way forward so actions are unified
- A well thought out strategy which has involved key stakeholders increases chances of successful implementation



What are the Elements to Include in our Framework?

- Identify and segment priority audiences
- Identify influencing audiences
- Develop communication objectives
- Select strategic approaches
- Decide on positioning
- Draft key message points
- Select channels (interpersonal, social media, etc.)
- Outline activities and materials
- Implementation plan



Recommended Process for Developing Shared Framework

- Form a smaller core working group that consults with stakeholders after key pieces are drafted
- Engage those directly affected in the process of developing materials
- AIDSFree consultant will take lead on the process



Key Barriers and Facilitators to PrEP:



WHAT DO WE KNOW?

It's not enough just to talk about the benefits....need to address key barriers and motivators for each sub-population

PrEP is an antiretroviral so people who take PrEP must be HIV-positive

PrEP will affect your sexual performance

Doesn't PrEP cost a lot?

My boyfriend won't like it if I take that

But I'm not at risk...

Can you drink alcohol when using PrEP?



PrEP is only for MSM who have anal sex. I only have vaginal sex so I don't think it's for me.

Pills are for sick people!



What do we Know about the Barriers to PrEP Uptake?

Common Barriers from the Research & Literature Across all Groups:

- Concerns about potential side effects
- Concerns about cost
- Stigma surrounding HIV and ARV
- Low risk perception (both personal and partner's risk)
- Perception that pills are only for sick people
- Stigma/discrimination/attitude from health workers
- Lack of partner support
- Targeting the "high-risk" approach can be stigmatizing and backfire
- Confusion between PrEP as prevention and other ARVs as treatment



Barriers Specific to Young Women

Common barriers from the literature for Young Women:

- Low HIV risk perception among young women
- Difficulty discussing risk behavior with providers
- Limited availability of youth-friendly health services/discriminatory attitudes of providers
- Adherence greater challenge for younger population
- Non-supportive sexual partners
- Fear of gender based violence
- Lack of knowledge about PrEP
- Lack of community support



What do We Know about Facilitators/Motivators for PrEP?

Common Facilitators from the Literature:

- Partner and peer support
- Discreteness of a pill
- Ability to have control over prevention (versus negotiating condom use)
- Desire for greater intimacy
- Reduced anxiety
- High risk perception
- Flexibility of service locations and hours
- Belief in efficacy and safety of PrEP
- Benefits of staying healthy for one's children



Key Findings from MSF Formative Research in Beira, Mozambique [1]

Reasons for not taking PrEP/Barriers:

- Hoping to listen to others' experiences before beginning
- Not having time to go to the clinic and sign up
- Fearing that people will see them with ARVs and think they are HIV positive
- Worries about side effects



Key Findings from MSF Formative Research [2]

Reasons for drop-out:

- Change of residence/mobility
- Not perceiving themselves at risk
- Reported side effects
- Concerns about stigmatization



Key Findings from MSF Formative Research [3]

Reasons for taking PrEP/Facilitators:

- Understanding benefits after MSF information sessions
- Prevention and "protection" from HIV
- "Insurance policy" if a condom breaks
- Lack of confidence in male partners (clients and boyfriends/husbands)
- Belief that they are at risk of HIV because "HIV is everywhere"



Key Conclusions from MSF Study

- Preliminary results showed a high demand and uptake of PrEP among a high-risk mobile population
- Despite acceptability, dropout rates after initiation were high, related to moving or low risk perception
- Analyses revealed challenges with integrating PrEP while traveling and stigmatization



What Can We Learn from PrEP Communications in Other Countries?



**FINDINGS FROM
BACKGROUND DESK REVIEW**

The 7 C's of Effective Communication

- **Command Attention** • Attract audience attention
- **Clarify the Message** • Simple, clear message
- **Communicate Benefit** • Stress advantages
- **Consistency Counts** • Repeat same message
- **Create Trust** • Credibility of message important
- **Cater to Heart & Head** • Use both facts and emotions
- **Call to Action** • Tell audience what they should do





JIPENDE
JI PrEP

A **PrEP** A DAY KEEPS **HIV** AWAY



GET TESTED FOR HIV TODAY!
IF YOU TEST NEGATIVE FOR HIV, THERE IS A NEW HIV PREVENTION OPTION.
PrEP OR PRE-EXPOSURE PROPHYLAXIS IS THE
NEW ADDITIONAL HIV PREVENTION OPTION FOR HIV NEGATIVE PEOPLE
WHO ARE AT RISK OF HIV INFECTION.

TAKEN DAILY,
PrEP IS AN ADDITIONAL
PREVENTION
OPTION

- ✓ Condoms
- ✓ HIV testing services
- ✓ Post-exposure prophylaxis
- ✓ Healthy lifestyles
- ✓ Treatment for STIs
- ✓ Voluntary Medical Male Circumcision
- ✓ ART for partners living with HIV

If you feel you're at an ongoing risk of acquiring HIV and would like to know more about PrEP, please visit your health care provider.





MINISTRY OF HEALTH

JIPENDE JI PrEP

FREQUENTLY ASKED QUESTIONS ABOUT PrEP



Q. What are the side effects of PrEP?

Some people who take PrEP may experience side effects that last for a **SHORT PERIOD**. These may include: headache, weight loss, nausea, vomiting and abdominal discomfort. These side effects often reduce or stop after a few weeks of taking PrEP.

headache



vomiting



nausea



Q. How should I take PrEP Pills?

For PrEP to be effective, one needs to take it for at least **7 DAYS BEFORE ANY EXPOSURE** to a risky sexual encounter. Thereafter the PrEP pill should be taken once a day for as long as the person remains at risk of HIV infection (or as advised by a health care provider).

You should not take two pills at the same time or on the same day to make up for a missed dose. To protect against other STIs and unwanted pregnancies, it is best to use PrEP alongside other prevention methods such as condoms.

Q. Am I protected from HIV if I miss a PrEP pill?

When you miss one or more pills, you are greatly reducing the ability of PrEP to provide you with full protection against HIV infection. Evidence has showed that PrEP provides the best protection from HIV if it is **TAKEN CONSISTENTLY EVERY DAY**.

Q. If I take PrEP, can I stop using condoms?

No, you **SHOULDN'T STOP USING CONDOMS**. While it significantly reduces your risk of HIV infection, PrEP does not protect you from other STIs such as herpes and gonorrhoea or unwanted pregnancies and should be combined with other methods such as condoms to reduce your risk even further.

Q. Does PrEP prevent STIs and pregnancy?

No, PrEP **DOES NOT PREVENT STIs** and it also **DOES NOT PREVENT PREGNANCY**. PrEP should therefore be used together with a condom. For females who are on PrEP and do not want to conceive, they should use a family planning method.

Q. Is PrEP a vaccine?

No, PrEP is **NOT A VACCINE**. It does not cure HIV. It is also not a morning after pill.

Q. How is PrEP (Pre-Exposure Prophylaxis) different from Post-Exposure Prophylaxis (PEP)?

Even though PrEP and PEP are both taken by HIV negative people to prevent HIV infection, they are different. **PrEP** is used by HIV negative people who are at ongoing risk of HIV **BEFORE EXPOSURE** to reduce their chances of being infected with HIV. **PEP** is used by HIV negative people **AFTER A POSSIBLE** exposure to HIV but must be taken within 72 hours.

Q. How long can I take PrEP?

Someone can take PrEP for as long as they remain at risk of HIV infection. However, it is important to continue consulting a health care provider for advice.

Q. When should I stop/discontinue taking PrEP?

You should stop/ discontinue PrEP if you meet ANY of the following criteria:

- If you become HIV positive;
- If you reduce your risk of getting infected with HIV;
- If the health care provider informs you that your kidney (Renal) function is low after doing some tests;
- If you request to stop;
- If you are not adhering to the drugs well;
- If you are in a discordant relationship and your HIV positive partner has achieved sustained viral suppression. However, you should continue to consistently use condom.

Q. Where is PrEP available?

Currently PrEP is available at select health facilities.



MINISTRY OF HEALTH

JIPENDE JI PrEP

**FREQUENTLY ASKED
QUESTIONS
ABOUT PrEP**



South Africa: Core Set of SBCC Materials

- **PrEP Posters:** Create awareness, placed in fixed clinics, mobile clinics, outside sex worker hot spots.
- **PrEP Fact Sheet:** Used by health workers, peer educators, and PrEP users to help understand basic facts.
- **FAQ Brochure:** Tool to educate PrEP users and peer educators; also handy for health workers communicating with users.
- **PrEP Pocket Book:** For those interested in initiating on PrEP; can fit in your pocket.



WE ARE THE GENERATION THAT WILL END HIV

TAKEN DAILY,
PrEP
IS AN ADDITIONAL
PREVENTION OPTION

- Condoms
- PrEP
- Counselling
- Post-exposure prophylaxis
- Healthy lifestyles
- Treatment for STIs
- Male medical circumcision
- ART for partners living with HIV



WE ARE THE
GENERATION
THAT WILL

END HIV

TAKEN DAILY,
PrEP
IS AN ADDITIONAL
PREVENTION OPTION

- Condoms
- PrEP
- Counselling
- Post-exposure prophylaxis
- Healthy lifestyles
- Treatment for STIs
- Male medical circumcision
- ART for partners living with HIV



PrEP

WE ARE THE
GENERATION
THAT WILL
END HIV

TAKEN DAILY, PrEP IS AN EXTRA
PREVENTION OPTION
FOR HIV-NEGATIVE PEOPLE



health

Department
Health
REPUBLIC OF SOUTH AFRICA

WHAT PrEP DOES

**REDUCE
YOUR
RISK
FOR HIV**

90%



HIV-negative
people who
take PrEP every
day can lower
their risk of HIV
by more than 90%

WHAT IS PrEP?

WE ARE THE
GENERATION
THAT WILL
END HIV

Is PrEP Safe?

PrEP is very safe. PrEP is also safe
with alcohol and drugs, as well as
contraceptives and other medicine.

2



What is PrEP?

PrEP is the use of anti-HIV medication
that keeps HIV-negative people from
getting HIV.



How often do I need to take PrEP?

You need to take it once a day at more or
less the same time. You can take it within
a few hours of your normal time - as long
as you only take one pill a day.



How long does it take for PrEP to work?

It takes up to 20 days to be fully protected.
PrEP must be taken daily!



Can I get HIV from taking PrEP?

No, you cannot get HIV from PrEP. The
medications in PrEP work to prevent HIV.





11

Starting PrEP



PREP DOES NOT:

12

CLINIC VISITS:



Can I use PrEP and contraception together?

Yes, PrEP can be taken with any kind of contraception.

Can I share PrEP with other people, my HIV-positive partner or use someone else's HIV medication?

It is important not to share your PrEP pills. Using other people's ART pills can lead to side effects, allergic reactions, make the medicine less effective, or result in not having enough medication.



Does PrEP have side effects?

Some people get mild side effects when they start PrEP. The most common side effects include nausea, headache, tiredness, diarrhoea, depression, abnormal dreams, vomiting, rash, problems sleeping, and changes in appetite.

In most people, these side effects go away after a few weeks.



What happens if you take PrEP and you are HIV-positive?

PrEP should not be used as HIV treatment. HIV-positive people need a combination of three ARVs for treatment, given by the healthcare provider, according to their needs.

March 2017 v1

PrEP works when used together with other effective HIV prevention methods.

It does not prevent STIs or pregnancy.

If I take PrEP, can I stop using condoms when I have sex?

PrEP is an extra HIV prevention option and where possible, should be used in combination with condoms. Using condoms is still the best way to prevent HIV infection. Condoms protect against STIs and pregnancy when used correctly and consistently.

Is PrEP for me?

Taking a pill everyday for ongoing protection from HIV might not be for everybody, but it is an excellent option for people at high risk of getting HIV. Most people can safely use PrEP, but a healthcare provider will need to determine if there is any reason why you should not take it.

Where can I get PrEP?

Currently in South Africa PrEP is being provided through a limited number of service delivery sites. If you feel you are at risk of getting HIV, and want to find out more about PrEP, please visit or call:



Frequently Asked QUESTIONS

on Pre-Exposure Prophylaxis (PrEP)

WE ARE THE
GENERATION
THAT WILL
END HIV

TAKEN DAILY,
PrEP
IS AN ADDITIONAL
PREVENTION OPTION



health

Department:
Health
REPUBLIC OF SOUTH AFRICA

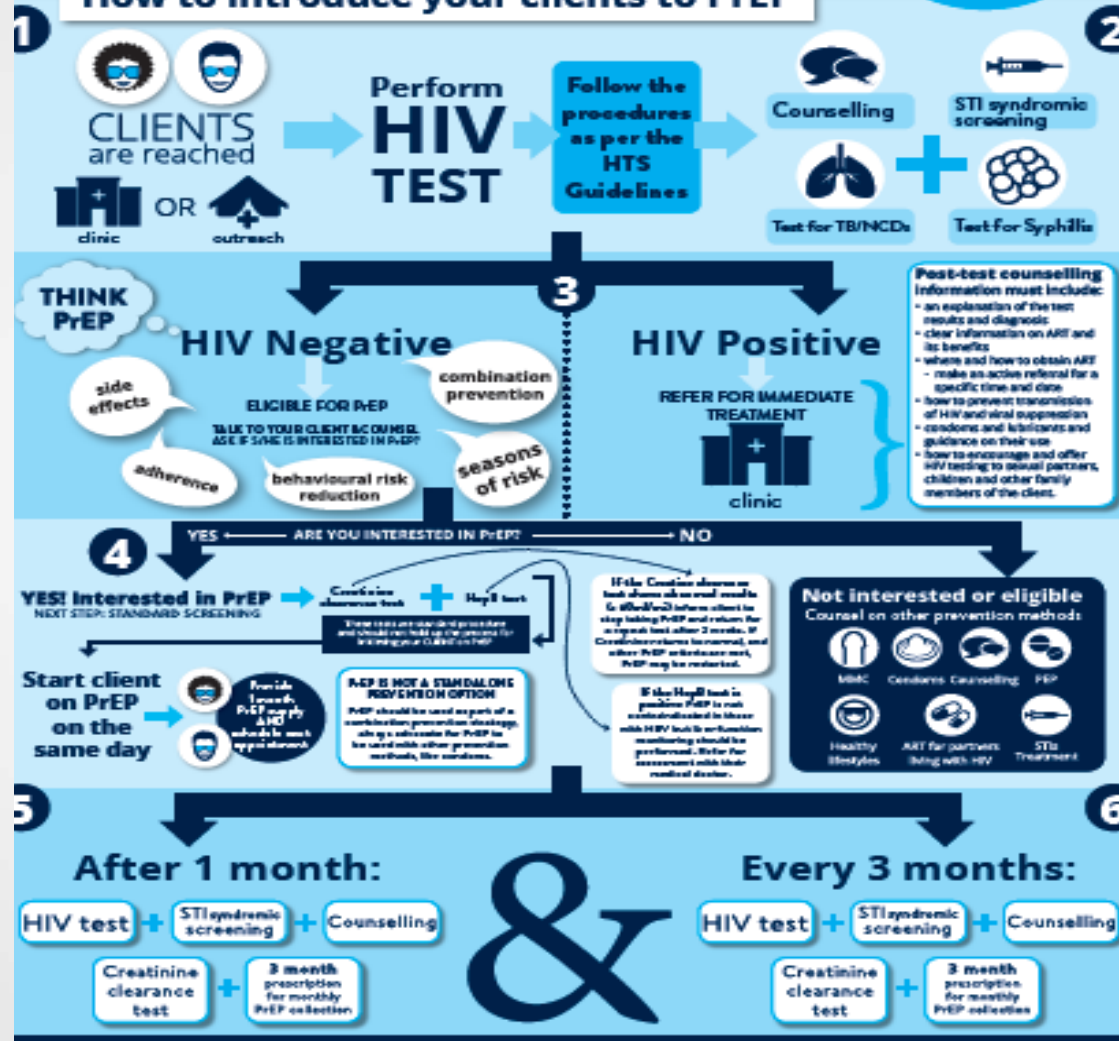


The road to PrEP

Oral Pre-Exposure Prophylaxis (PrEP)

WE ARE THE GENERATION THAT WILL END HIV

How to introduce your clients to PrEP



health

Department of Health
 REPUBLIC OF SOUTH AFRICA



TAKEN DAILY, PrEP IS AN ADDITIONAL PREVENTION OPTION FOR HIV-NEGATIVE PEOPLE

What is PrEP?

PrEP or pre-exposure prophylaxis comes in the form of a pill, it is 200 mg of emtrici-tabine and 300 mg of tenofovir, mixed together.

How should I take PrEP?

You take one PrEP pill once a day with or without food. It helps to take the pill at the same time each day so that you do not forget. If you forget to take the pill, take it as soon as you remember but do not take more than 1 pill in one day.

WE ARE THE
GENERATION
THAT WILL
END HIV

TAKEN DAILY,
PrEP
IS AN ADDITIONAL
PREVENTION OPTION

Where should I keep PrEP?

PrEP should be kept in a cool dry place, away from children. Keep in a tightly closed container.

PrEP Information

March 2017 v1

1

Why should I take PrEP?

PrEP helps to prevent HIV for HIV-negative people.

What are the side effects?

Some people get mild side effects when they start PrEP. Most go away after a few weeks once your body gets used to the medicine.

The most common side effects are:

- Nausea • Headache • Tiredness • Diarrhoea
- Depression • Abnormal Dreams • Vomiting
- Rash • Problems Sleeping • Changes in appetite

What do I need to know about PrEP?

- Important to have an HIV test every 3 months.
- PrEP does not cure HIV.
- PrEP may not keep you from getting HIV. PrEP is part of a combination approach to prevent HIV, so we encourage you to use other safe sex practices such as using condoms and lubricants.
- Your pills are for you ONLY. Please do not share them with anyone else as this may harm their health and yours too.

If you experience any unusual effects or don't feel well when taking PrEP, let your healthcare provider know as soon as possible. Tell your healthcare provider if you are taking any other medication/herbs/vitamins because this might affect how the PrEP works or how the other medication works.

PrEP Information

2



Adherence Counselling

Checklist Counselling Prior to PrEP Initiation

This is a list of important topics to discuss with clients when explaining PrEP for the first time and deciding whether it might be right for the client. It is not comprehensive. Please ensure you use your organisation's available counselling tools for each of these topics.

✓	What to discuss:	How to discuss it:
	Assess the client's risk profile	Develop a clear picture of the client's risk profile and lifestyle; make sure they understand how their lifestyle impacts their risk profile. IMPORTANT: use your organisation's risk assessment tools.
	Combination prevention	Taken daily, PrEP is an additional prevention option. It should be used in combination with other prevention tools, like condoms, PEP, healthy lifestyles, treatment for STIs, male medical circumcision, and ART for partners living with HIV. REMEMBER: counselling should highlight that ideally PrEP should be used with condoms.
	Condom negotiation	Some clients, especially sex workers, may not be able to enforce condom use. Provide guidance on how to safely advocate for condom use by the partner. IMPORTANT: does your organisation have a tool that can help you?
	STIs	PrEP does not protect against STIs. Regular testing for STIs is encouraged, regardless of PrEP use. REMEMBER: STIs may increase the risk of HIV acquisition.
	Contraception / Fertility goals	PrEP is not a contraceptive. PrEP is safe to use with all contraceptive methods. Consult with a physician to provide guidance on how to proceed if the client becomes pregnant.
	Adherence (daily)*	For PrEP to be effective, the pill must be taken every day. Adherence counselling is critical for full HIV protection. *More detail is provided in the Adherence section that follows.
	Side effects	Some people get mild side effects when they start PrEP, but they generally go away after a few weeks. The most common side effects include: nausea, headache, tiredness, diarrhea, depression, abnormal dreams, vomiting, rash, problems sleeping, and changes in appetite.
	Intimate partner violence (IPV)	People who have abusive or controlling partners may find it more difficult to take care of their sexual health and to adhere to PrEP. Ask about the client's relationships, and for clients experiencing abuse, provide counselling and referrals, when possible.
	Talking to your partner, family, friends, etc.	Deciding whether to tell anyone about your PrEP use is a completely personal decision. Some people find it helpful to tell friends or family for support and to provide reminders to take the pill daily. Discuss with the client whether and how they would like to discuss PrEP with loved ones and how to overcome any potential barriers to gaining their support.
	Visit schedule	Explain the visit schedule for PrEP use. The client must return for follow-up visits at the first month, and then every three months. They must also return to the clinic monthly to pick up their pills.



health

Department:
Health
REPUBLIC OF SOUTH AFRICA





What if there was
a pill that could
prevent HIV?

Actually, there is.

It's PrEP: a daily pill to prevent HIV

Fast Facts about PrEP

- PrEP is more than 90% effective at preventing HIV if taken every day, the right dose at the right time
- PrEP needs to be used with other HIV prevention methods
- PrEP does not prevent sexually transmitted infections or pregnancy
- It is important to have an HIV test every 3 months while on PrEP
- Your pills are for you ONLY. Please do not share them with anyone else



PrEP Yourself
For an **HIV-FREE**
Generation





WHITMAN-WALKER HEALTH
we see you.

202-939-7

MEET THE PILL THAT CAN PREVENT HIV.

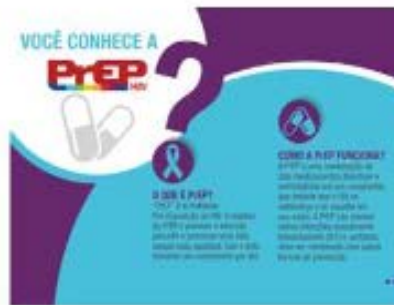
ONE PILL, ONCE A DAY IS AT LEAST
92% EFFECTIVE AT PREVENTING HIV.

MAKE AN APPOINTMENT NOW



Other IEC materials

For PrEP Users



For Health Professionals



VOCÊ CONHECE A



O QUE É PrEP HIV?

Profilaxia Pré-Exposição ao HIV é um novo método de prevenção à infecção pelo HIV. Isso é feito tomando diariamente uma pílula que impede que o vírus causador da aids infecte o organismo, antes de a pessoa ter contato com o vírus.



COMO A PrEP FUNCIONA?

A PrEP é a combinação de dois medicamentos (tenofovir + entricitabina) que bloqueiam alguns “caminhos” que o HIV usa para infectar seu organismo. Se você tomar PrEP diariamente, a medicação pode impedir que o HIV se estabeleça e se espalhe em seu corpo.

Mas **ATENÇÃO:** a PrEP só tem efeito se você tomar os comprimidos todos os dias. Caso contrário, pode não haver concentração suficiente do medicamento em sua corrente sanguínea para bloquear o vírus.



EM QUANTO TEMPO A PrEP COMEÇA A FAZER EFEITO?

Após 7 dias de uso para relação anal e 20 dias de uso para relação vaginal.

IMPORTANTE: a PrEP não protege de outras Infecções Sexualmente Transmissíveis (tais como sífilis, clamídia e gonorréia) e, portanto, deve ser combinada com outras formas de prevenção, como a camisinha.



PROFILAXIA PRÉ-EXPOSIÇÃO



A IMPLANTAÇÃO DA PrEP NO SUS SEGUE A ORIENTAÇÃO DA ORGANIZAÇÃO MUNDIAL DA SAÚDE

O QUE É?

A Profilaxia Pré-Exposição de risco à infecção pelo HIV é o **uso preventivo de medicamentos antirretrovirais** antes da exposição ao vírus, para reduzir a probabilidade de infecção pelo HIV.



QUE MEDICAMENTO SERÁ USADO NA PrEP?

Tenofovir associado a emtricitabina, em dose fixa combinada TDF/FTC 300/200mg. **Um comprimido por dia, via oral, em uso contínuo.**



PARA QUEM É INDICADA A PrEP NO SUS?

Populações em situação de maior vulnerabilidade, com risco acrescido de infecção pelo HIV (homens que fazem sexo com homens, gays, travestis, transexuais, profissionais do sexo, casais sorodiferentes).



90%

QUAL A EFICÁCIA DA PrEP?

O uso da PrEP reduz o risco de infecção pelo HIV em mais de 90%.

7 DIAS



ANAL

EM QUANTO TEMPO A PrEP COMEÇA A FAZER EFEITO?

Após 7 dias de uso para relação anal.

Após 20 dias de uso para relação vaginal.

20 DIAS



VAGINAL



POR QUANTO TEMPO A PrEP PODE SER UTILIZADA?

As práticas sexuais de risco para HIV são dinâmicas e o uso da PrEP não é para toda a vida.

QUANDO A PrEP ESTARÁ DISPONÍVEL?

A PrEP estará disponível 180 dias após a publicação do Protocolo Clínico para uso da PrEP no Diário Oficial.

A implementação da PrEP ocorrerá de forma gradual, com monitoramento anual.

Estima-se que cerca de **7.000** pessoas farão uso da profilaxia no primeiro ano de implantação (além das 2.000 participantes de estudos de implementação em curso).

7.000

USUÁRIOS DE PrEP

O USO DO PRESERVATIVO DEVE SER ABANDONADO QUANDO SE USA A PrEP?

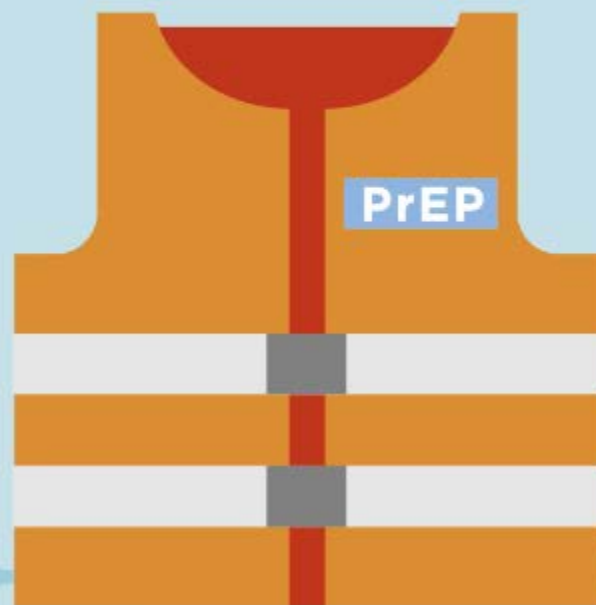
Não. Ele protege contra todas as demais IST.

A PrEP não previne a gravidez. Não cura nem trata o HIV. E não garante 100% de proteção contra o HIV, tal como qualquer outro método.

Não há evidências de que a PrEP incentive as relações sexuais com maior risco.

Para saber mais, acesse:





PrEP is like
wearing a life vest
while traveling on a boat.

You hope for the best, but plan for the unexpected.

apcom.org

Learn more about PrEP at apcom.org/PrEPARINGASIA





PrEP is
a new tool
in the HIV prevention toolbox

that can be used on its own or
in combination with other tools
such as a condom.

apcom.org

Learn more about PrEP at apcom.org/PrEPARINGASIA



Communicating About Prep:



LESSONS LEARNED SO FAR....

Lessons Learned: South Africa [1]

Peer outreach teams most effective

- True for both MSM and FSW sites
- Sites with peer educators performed better than those without

Training and refresher training for peer educators critical

- How to respond to questions
- Using materials

Profile of peer educators is important

- At sex worker sites, all are active or previous FSWs
- Come from the local community
- Peer educators taking PrEP can support uptake



Lessons Learned: South Africa [2]

- Involving target audience (FSWs, MSM) from the start with developing materials, asked what they liked, got buy in
- Prefer tiny booklet that fits in the pocket, more discreet
- Word of mouth is critical (tell one another it's bad)
- Having an empowering message that spoke to everyone/getting away from fear
- Underestimated importance of side effects and being honest up front about managing
- Providers liked checklist job aid, check off topics to cover



Lessons Learned: Kenya

- Have phone number on all materials to call for questions and concerns/manage side effects
- Support groups are a great mechanism for increasing uptake and adherence
- Side effects turned out to be bigger challenge than stigma
- One on one IPC is critical
- Training and retraining of peer educators and health workers important so they're comfortable delivering right messages



Lessons Learned: Zimbabwe—What is Working?

- High demand among those aware of PrEP
- Working with KP CBOs improves reach into these communities
- PrEP champions at all the HIV care and treatment clinics works well
- These adherence strategies work well:
 - Phone calls
 - Home visits
 - Transport reimbursements for clients in need
 - Peer counselors/PrEP champions
 - Community support at CBOs in between clinic visits



Discussion:



**KEY GAPS, PRIORITY NEEDS,
NEXT STEPS**

Discussion Questions

- Is there anything we have missed during our visit?
- What overarching communication theme would be most effective? (e.g. empowerment, self care, etc.)
- Of the materials you saw today, was there anything you really liked or didn't like?
- Who can participate in the small working group to develop framework and materials?



Next steps

- Share PrEP communications framework draft based on today's discussion to advisory group (including roles and responsibilities; and timeline)
- Ensure communications framework allows for longer-term expansion of PrEP
- Prioritise and adapt materials
- Mario will work with smaller core working group to draft materials



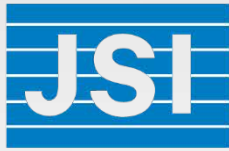


USAID
FROM THE AMERICAN PEOPLE



PEPFAR
U.S. President's Emergency Plan for AIDS Relief

AIDS Free
Strengthening High Impact Interventions
for an AIDS-free Generation



Elizabeth Glaser
Pediatric AIDS
Foundation
Until no child has AIDS.

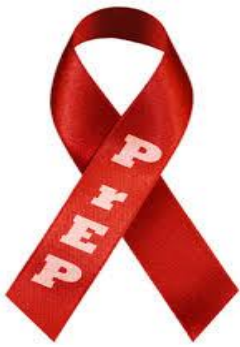


Thank You!



APPENDIX C. COMMUNICATION TO SUPPORT DEMAND FOR AND UPTAKE OF PREP: A STRATEGIC FRAMEWORK

Communication to Support Demand for and Uptake of PrEP



A Strategic Framework

Maputo – Mozambique

August 2018

Contents

Acronyms	2
I. Situational Analysis	3
II. PrEP Implementation in Mozambique	4
III. Framework Objectives	8
IV. Communication Objectives	8
V. Vision	8
VI. Positioning	8
VII. Key Messages	9
VIII. Strategic Approaches	9
IX. Audiences	10
X. Material Development Process	12
Step One: Development of Print Material to Support Pilot Project in Zambezia Province	12
Step Two: Developing of Additional Material to Support the Expansion of PrEP to Other Provinces	12
Activities and Material Contexts	13
Timeline	14
References	15

Acronyms

ANC	Antenatal Care
AGYW	Adolescent Girls and Young Women
AIDSFree	Strengthening High Impact Interventions for an AIDS-free Generation Project
CTWG	Communication Technical Working Group
DPSZ	Direção Provincial da Zambzia
HTS	HIV Testing Services
MoH	Ministry of Health
APE	Agentes Polivalentes Elementares
MsM	Men having sex with other Men
FP	Family Planing
FSW	Female Sex Workers
PrEP	Pre Exposure Prophylaxes
SDC	Sero discordant couples
STIs	Sexually Transmitted Infections
SRH	Sexual and Reproductive Health

I. Situational Analysis

Mozambique is a country particularly hard-hit by the HIV/AIDS epidemic. According to 2008 the United Nation AIDS control office (UNAIDS) this southeast African nation possesses the 8th highest HIV prevalence in the world. With about 1,600,000 Mozambicans (11.5 percent of the population) living with HIV, 990,000 of which are women and children. Of the estimated 1.4 million new infections worldwide in 2015, nearly 450,000 occurred among AGYW (aged 15-24 years), and nearly three quarters of these infections occurred among AGYW in SSA. Young women in this setting have an increased risk of HIV acquisition due to social, biological, and structural factors, including limited youth-focused services and low levels of autonomy to negotiate for critical health needs.

The government of Mozambique realizes that there is much work to be done on the path towards the eradication of this infectious disease. In order to reduce the prevalence of HIV/AIDS within the country, Mozambique has partnered with numerous global and indigenous organizations to provide to Mozambicans citizens with augmented access to antiretroviral therapy and prevention techniques, such as condom use and recently piloting in the Pre Exposure Prophylaxes.

Despite all these government efforts, there are still challenges to overcome related to social norms, such as stigma related to HIV/AIDS. During the field visit to Zambezia, discussions with health providers and community counselors, we learned that from the frequently asked questions during PrEP counselling sessions there are PrEP misperceptions and HIV stigma. People fear that PrEP can make them become HIV positive; people fear that community and family members will think that are HIV positive when seen taking PrEP; there are many concerns about how often people should take PrEP, and other issues that are barriers to PrEP uptake and adherence.

Pre-exposure prophylaxis (PrEP) using oral tenofovir/emtricitabine (TDF/FTC, known as Truvada™) has shown high (up to 75%) efficacy in preventing HIV infection among high risk individuals, including women, when taken regularly. Despite promising findings in infection prevention among men who have sex with men, sero discordant heterosexual couples, and persons who inject drugs, adherence to PrEP remains a major challenge due to main reasons. Studies, for example, indicate that care seeking practices of pregnant women are influenced by social and spiritual factors. For instance, pregnant women see a variety of providers including traditional healers, traditional birth attendants, community health workers and facility staff. And, while ANC coverage is increasing, only 55% of pregnant women attend all ANC visits. Many women delay their first ANC visit until the fifth month of pregnancy often because their husbands discourage them from revealing their pregnancy. Other times, barriers are due to structural factors including long distances to facilities and poor quality of transport or lack of medication.

II. PrEP implementation in Mozambique

In response to the technical assistance request for adaptation and development of Pre Exposure Prophylaxis (PrEP) communication materials to support awareness, demand creation and counseling, AIDSFree conducted a rapid desk review to gather SBCC materials from other countries implementing PrEP. Additionally, AIDSFree interviewed a few key implementers involved in creating demand for PrEP in South Africa and Kenya to gather early lessons learned in effectively communicating about PrEP. Key PrEP Mozambican implementers were also involved through a site visit to the piloting site of Zambezia province and meetings in Maputo province in June 2018.

Both the results from the desk review and field visit were shared and discussed with the PrEP Advisory Committee led by the Ministry of Health and, key recommendations were made which included the creation of the Communication Technical Working Group (CTWG) that will provide technical guidance and collaborate with the AIDSFree consultant in the process of development of the communication materials.

This strategic framework has been developed to guide the development of PrEP communication activities, materials, channels, and key messages informed by the desk review, available formative research, and the field visit to Zambezia province from 28 June to 1st July, 2018 by the AIDSFree consultant. During the visit to Zambezia, the AIDSFree consultant interviewed the partner organizations that are piloting PrEP under the guidelines of the Ministry of Health to learn about their needs in terms of communication materials to support their activities. The interaction with JHPIEGO, provincial health authorities and staff from Friends in Global Health in Mocuba and Quelimane Districts helped to clarify the priority needs in terms of materials for health providers, community counselors and clients.

In Mozambique, PrEP is currently being supported by PEPFAR in the province of Zambezia with a focus on reaching individuals who are in sero-discordant relationships. PrEP will be expanded to other provinces and other higher risk population groups such as Men having Sex with other Men (MSM), Female Sex Workers (FSW) and young women age 18-24 years at substantial risk. Therefore, this framework guides plans for creating demand and ensuring uptake of PrEP among the four priority populations mentioned above. Thus, effective SBCC materials need to support awareness raising, demand creation, and counseling efforts from health service providers to the clients and also from community counselors to the community members.

Effective communication materials will need to address the known barriers and motivating factors for each of the priority sub-populations. In addition, community and HIV Testing Services (HTS) counselors, who are an important entry point for PrEP, need the training, tools and job aids to enable them to provide informed-choice counseling on sexual health for clients interested in PrEP.

Takeaways from Zambezia field visit

Highlights from the meeting with DPSZ

Highlight from the DPS

- The MoH only recommended piloting PrEP exclusively in sero discordant couples. So other high risk population are not involved, although there are clients coming from FSW association (Nicoadala).
- The Health Services are running short of PrEP pills due to a delay in supplying the drugs. The DPSZ recommended to wait the new client in order to respond to those already started while waiting for the drug to arrive.
- There many people not returning to get the medication and we need to find out the reasons for that. However, we think that some clients are considering the PrEP as a single dose.
- In the field there is no communication materials
- In Mocuba district PrEP is promoted at the Health Center only
- Contrarily to what we though influenced by ARV experience, many people adhere to PrEP.

No communication materials are available for either demand creation or for PrEP counseling at the health facility setting. Counselors currently use the provider training materials to conduct education and counseling sessions. Suggested materials for clients:

- Posters to be displayed at the Health Center and communities
- Leaflet to reinforce information and messages received from the counselors (remind clients to return to the health center, benefits of using PrEP)
- Communication material identifying health centers providing PrEP.
- Video to be used in the community by the counselors during education sessions.
- Job Aids with key messages.
- Patient Story Brochures satisfied with PrEP (health care providers have identified many stories for this purpose).

No communication material on PrEP found on site to support educative sessions at the health facility and community levels. Health providers and counselors suggested the following materials:

- Flip charts to help the providers and counselors explain PrEP during counseling sessions.
- Posters for use at the health center and in the community
- Brochures To reinforce information received at the Health Center such as (remind clients to return to Health Center, advantages of using PrEP)
- Patient Story Brochures satisfied with PrEP (health care providers

MOST FREQUENTLY ASKED QUESTIONS

- How many times a day should I take the Pre Exposure Prophylaxis tablet?
- How long should I take Pre Exposure Prophylaxis?
- Will taking PrEP tablet not make me get infected with HIV?
- My husband when he started with ART got sick, was always sleeping and looked like he was drunk. Will taking PrEP not make me feel like him?
- Since I cannot combine alcohol with PrEP, if I decrease or stop consuming alcohol will not people think I am HIV positive?
- I have been having sex with my wife and I did not get the HIV, will this PrEP tablet make me HIV positive?
- If I take PrEP I will never get infected by HIV virus?
- After 12 months will I need to continue taking PrEP tablet?

ILLUSTRATIVE BARRIERS AND FACILITATORS TO PREP ACCORDING TO KEY AUDIENCE		
Audience	Barriers	Facilitators
Female Young Women aged 18 to 24 years old	Lack of youth friendly services Low risk perception Difficulty discussing risk behaviors with providers and family members Availability of PrEP drugs at the Health facilities Lack of basic knowledge and information about PrEP Inadequate understanding of how PrEP operates in the body to protect against infections Lack of community support to adolescent SRH Lack of parents support to girls especially for sexual and reproductive health	Commitment and collective efficacy among families, teachers, religious and community leaders to protect girls Increase self-efficacy through community and school-based life skills and community based life skills for girls
Sero discordant couples	Lack of basic knowledge on PrEP Lack of support of the wife from the HIV positive husband Unavailability of drugs at the health center HIV stigma and discrimination Confusion between PrEP and ART	Availability of PrEP in ANC and PNC Spouse's support
Female sex workers	Lack of basic knowledge on PrEP Lack of support from the clients Unavailability of drugs at the health center HIV stigma and discrimination Worries about side effects	Listening to others experiences with PrEP risk reduction if a condom breaks
Men having Sex with other Men	Lack of basic knowledge on PrEP Lack of awareness of risk perception of HIV infection Worries about side effects Unavailability of drugs at the health center HIV stigma and discrimination Confusion between PrEP and ART	Lack of trust in male partner Perceiving themselves to be at risk of HIV

III. Framework Objectives

The main objective of this framework is to guide the development of PrEP communication interventions and materials to support current implementation challenges as well as provide materials for future geographical and target group expansion by:

- Defining the key target audiences
- Identifying format for materials for each target group
- Selecting and developing contents for each target group based on the field visit and desk review conducted as part of this process

IV. Communication objectives

Key Audience

The main objectives of the PrEP communication and demand creation materials is to raise awareness and uptake of PrEP by the key audience. Particularly, it is expected that from the communication materials, Adolescents Girls and Young Women, health clinic clients and public in general know that:

- PrEP is an effective HIV prevention method
- PrEP is available at the health units free of charge
- PrEP is taken everyday
- How PrEP operates in the body to protect HIV infection
- Taking PrEP correctly they will prevent themselves from acquiring HIV

Health Providers

For the Health providers we expect them to ensure safe environment for client to discuss PrEP, feel comfortable to recommend PrEP as an effective HIV prevention for all target groups, especially for sex workers, Men having Sex with other Men, sero discordant couples and Adolescent Girls and Young Women by:

- Providing accurate information to the clients,
- Guiding clients on the proper uptake of PrEP
- Ensuring support to most vulnerable group, especially for Adolescents and Young Women
- Ensuring trust from marginalized groups such as FSW and MsM

V. Vision

Our vision is zero new infections in Mozambique by adding Pre Exposure Prophylaxis to existing HIV prevention interventions

VI. Positioning

According to the PrEP Study “Attitudes toward PrEP uptake among sero-discordant couples and female sex workers in southern Zambézia province” conducted by the FGH, women strongly emphasize the importance of individual decision regarding the uptake of PrEP “know your own mind”.

Study participants' feedback suggests that with PrEP the ability to prevent HIV relies on the individual decision and not on the partner's or the client's decision in case of the sex workers. This is perceived as an added value of PrEP. The person can take her or his own decision on preventing HIV without relying on the partner's decision in the case of other prevention methods, such as condoms. Additionally, the use of PrEP ensures that the users remain protected from acquiring HIV in situations in which he/she has no control such as rape, sexual violence and others where one can find oneself in unwanted sexual intercourse.

Discussions with the health providers, counselors and information from studies conducted in Mozambique suggested that with PrEP the following positioning statements:

- ***you have the power to avoid HIV infection***
- ***it's your decision to prevent HIV infection***
- ***Love yourself by protecting yourself***
- ***HIV prevention is in your own hands***
- ***Add PrEP to your HIV Prevention Toolbox (or something like that)***

The above suggested positioning statements will be tested during the pre-testing of PrEP materials. The feedback from the communication technical working group is crucial before the pre testing with the key population members.

VII. Key messages

The key messages that will be conveyed to the audience in all materials will focus on:

- PrEP is a safe and highly effective medication to prevent HIV.
- If you think that you might be exposed to HIV then this is something that you should consider.
- PrEP is a pill that you take every day to stay HIV negative even if your partner is HIV positive.
- PrEP does not protect you against other Sexually Transmitted Infections - so using condoms and PrEP together will give you the best level of protection from both HIV and other STIs
- The Pre Exposure is **an easy** HIV prevention method as does not interfere in your sexual intercourse
- PrEP is effective HIV prevention if taken daily and correctly
- Oral PrEP does not interfere with the sexual pleasure
- Boost your body with PrEP to stay HIV negative

VIII. Strategic approaches

The demand creation and PrEP uptake will use interpersonal communication in stage one as this is still a piloting phase. So, peer communication and counseling through community counselors will be used in the phase one with support of the printed materials. Print media will include posters, leaflet and brochures.

The Ministry of Health's national HIV hotline Alô Vida can be also utilized in phase one. So Alô vida attendants/operators will be trained on PrEP literacy and support materials with the most frequently asked questions will be prepared to help this service provide accurate information and answer all

PrEP questions. The Alô Vida hot line contact telephone numbers 800149 – 82149 – 84146 will appear on all the clients printed materials.

IX. Audiences

The primary audience for PrEP is people at high risk of HIV infection. So, for the purpose of this framework the primary audience include men and women sexually active in sero discordant relationship (SDC), men having sex with other men (MsM), Female Sex Workers and adolescent girls and young women from 18 to 24 years old,

The secondary audience is represented by people who can influence the primary audience. It includes health workers who interact with the primary audience during the provision of health care services in the Antenatal Care (ANC), Sexual and reproductive health (SRH), family planning and others. School teachers who interact with adolescent girls and young women at schools are well positioned to influence young girls to adhere to PrEP. Community leaders represent key influencing groups to the primary audience during different community events.

Interpersonal communication via health providers, community health workers and community and religious leaders remains crucial in the pilot phase. There are indications that despite improvements and investments in interpersonal communication mainly conducted by community based organizations members, this form of communication needs continued support and strengthening through training and SBCC materials.

In this framework three primary audiences have been identified, including specific materials and its contents. These target audiences include:

1. Health Centers Clients

This target audience includes sero discordant couples who are currently receiving PrEP in Zambezia province, female sex workers, men having sex with other mem and adolescent girls and young women aged 18 to 24 years old.

1.1. Suggested communication materials

- Leaflet with basic information on PrEP (give away) – this leaflet provides the basic information on PrEP - **Know what is PrEP**
- Leaflet with the most frequently asked questions (give away) – this leaflet addresses the most frequently asked questions by the PrEP users – **Most Frequently Asked questions about PrEP**
- Poster on PrEP “**Stay safe with PreP**” – aimed at adolescent who see themselves at risk of getting infected by HIV – promoting additional HIV prevention method.
- Poster on PrEP effectiveness = **PrEP works when taken daily** – aimed at PrEP users and the objective is to reinforce adherence to PrEP

2. Community and Health Center Counselors

This target audience includes all community agents that conduct PrEP education sessions both at the Health Center Facility and at Community level. Community and Health Counselors may include

volunteers from local Community Based Organization supporting health services delivery or even the Agents Polivalentes Elementares (APEs). In this group is also represented the Hot Line “Alô Vida” team responsible for answering questions from the public.

2.1. Suggested communication materials and job aids

- Frequently asked questions and respective answers
- Counseling guide – this is a quick guide that can be used both in a short counselling session at the health center or at the community
- Flipchart – this job aid tool can be used both in the community and at the health center
- **Checklist** – for counseling prior to PrEP Initiation and Follow up Counseling
- **T-shirt** – Aimed at promoting PrEP and also identifying PrEP counselors at the health facility and in the community

3. Health Providers

This includes health center staff involved in providing PrEP at the health facility. Health providers may include those involved in Mother to Child Health Program, Family Planning, Sexual and Reproductive Health and all the services that are used as PrEP entry point.

3.1. Suggested communication materials

- **Counseling guide** – Objective: guide the health provider in communicating with the client, especially for clinic and medication aspects. This counseling guide can be used both in a short counselling session at the health center in a group or with a client. For instance, questions from clients regarding the effectiveness of the drugs, unavailability of injectable PrEP should be answered by the health provider.
- **Flipchart** – this tool can be used both in the community and at the health center
- **Checklist** – for counseling prior to PrEP Initiation and Follow up Counselling
- Frequently Asked questions – objective to equip health workers with accurate answers to the most frequently asked questions.

4. Community and Religious Leaders

Community leaders includes religious, traditional and other people who have influence to our primary audience. A set of communication materials will be developed to help them interact with the primary audience.

4.1. Suggested communication materials and job aids

- PrEP Kit for community leaders with all the key information on PrEP will be prepared to help them disseminate information on PrEP. This kit will include the following information:
 - ✓ What is PrEP
 - ✓ How to address audience on PrEP
 - ✓ Why and who can take PrEP
 - ✓ Where to get PrEP

X. Material Development Process

The development of PrEP materials will comprise two steps as follow:

a) Step one - Development of print material to support pilot project in Zambezia Province.

The field visit to Zambezia province has identified an urgent need for print materials to support demand creation and Communication activities for all partner organizations. As illustrated earlier in this document, health providers and community counselors have suggested a set of materials to be produced for both clients and health providers / counselors.

A set of communication materials that includes format and contents are suggested in this framework for three different target audiences: Health providers, community counselors and clients.

b) Step two - Development of additional material for radio to support the expansion of PrEP to other provinces

This step will involve developing additional materials. As this is not a national campaign the media focus will be on community radio stations particularly in districts and community where PrEP is being implemented. This will include radio programs in different formats to support the expansion of the PrEP to other provinces given the impact of community radio stations in Mozambique.

It has been suggested by the PrEP advisory committee that the use of media such as radio for PrEP demand creation during the pilot phase in 2018 may generate demand in provinces where PrEP is not yet available. Therefore, the use of community radio stations and other media with wider reach will be considered for step 2. However, this framework provides key information for radio that can be used once the decision to expand PrEP is taken by the Ministry of Health.

For step 2 the the programs to be produced will focus on creating a more supportive environment in the communities so those at high risk will feel comfortable seeking and adhering to PrEP. The community radio programs approaches and formats will include, magazines, talk shows with listener call in programs and radio debates where people can interact with health providers, community leaders, and satisfied PrEP users. The guests for the radio programs will be identified with support of the PrEP implementing partner organizations and Health Providers administrating PrEP in at the Health Center Levels. The interactive radio format will allow for listeners to call in and have their questions and concerns addressed.

XI. Activities and material contents

CHANNEL	AUDIENCE	MATERIAL	ACTIVITY	PERIOD
Print	Health Providers	Job aid Table Flipchart Counselling Guide	Collect information for the job aid (most frequently asked question) Select information for the job aid, flipchart, counseling guide	August/ September 2018
	Community and Health Center counselors	Job aid Flipchart for counselling sessions at community and health center setting Counselling Guide T-shirt	Identify and organize information for the job aid (most frequently asked question) Select information for the Flipchart and T-shirt	August/ September 2018
	Clients (PrEP users and new entries)	Poster 1- on PrEP Poster 2 - on PrEP effectiveness Leaflet 1 on PrEP Leaflet 2 on the Most Frequently asked questions	Identify and organize information for posters Select information for the Leaflets	August/ September 2018
	Community Leaders	Leaders PrEP kit	Identify and organize information for leaders PrEP kit	August/ September 2018
Community Radio	Adults and Female young Women	3 radio magazines on PrEP 2 Radio spots	Develop radio magazines script Develop radio sport scripts	August/ September 2018
Alo Vida	Attendants	Training Guide Question and Answer guide	Develop the training materials Develop a simple questions and answers guide (also will need to train these operators)	August/ September 2018

Timeline

ACTIVITY					
	AUG 18	SEPT 18	OCT 18	NOV 18	DEC 18
Collect information for the job aid (most frequently asked question) Select information for the job aid, flipchart, counseling guide					
Guide the designer in the development of each set of the materials					
Pre-test the materials in Zambezia and Manica					
Review the materials and adjust according to the pre-testing requirements					
Training and distribution the communication materials among partner organizations					

References

Médecins Sans Frontières (MSF) : Provision of oral PrEP for FSW & MsM in Beira - Maputo, Mozambique, PrEP Abstract, 2018

Carolyn A, Gonzalez-Calvo L, Graves E, Cugara C, De Schacht C: Attitudes toward PrEP uptake among sero-discordant couples and female sex workers in southern Zambézia province – Preliminary report, 2018.

Marrengula M: Summary of the needs assessment of the PrEP for communication and demand creation material–July 2018

https://www.thehealthcompass.org/sites/default/files/project_examples/20180111_Camber_Segmentation_Report_FINAL_with%20Notes.pdf

<https://www.thehealthcompass.org/how-to-guides/how-develop-communication-strategy>

https://www.thehealthcompass.org/sites/default/files/strengthening_tools/Theory%20at%20a%20Glance.pdf

APPENDIX D. MATERIAL DISSEMINATION GUIDE



REPUBLIC OF MOZAMBIQUE
Ministry of Health

GUIDE FOR THE COMMUNICATION AND DEMAND CREATION MATERIALS ON PRE-EXPOSURE PROPHYLAXIS

March 2019



AIDSFree

The Strengthening High Impact Interventions for an AIDS-free Generation (AIDSFree) Project is a five-year cooperative agreement funded by the U.S. President's Emergency Plan for AIDS Relief (PEPFAR) with the United States Agency for International Development (USAID) under Cooperative Agreement AID-OAA-A-14-00046. AIDSFree is implemented by JSI Research & Training Institute, Inc., with partners Abt Associates Inc., Elizabeth Glaser Pediatric AIDS Foundation, EnCompass LLC, IMA World Health, the International HIV/AIDS Alliance, Jhpiego Corporation, and PATH. AIDSFree supports and advances implementation of the U.S. President's Emergency Plan for AIDS Relief by providing capacity development and technical support to USAID missions, host-country governments, and HIV implementers at local, regional, and national levels.

Suggested Reference

Marrengula, Mario; Elizabeth Gold, Ibou Thior. 2019. *Guide for the Use of Communication and Demand Creation Materials for Pre-exposure Prophylaxis*. Arlington, VA: Strengthening High Impact Interventions for an AIDS-free Generation (AIDSFree) Project.

Acknowledgments

We would like to acknowledge the valuable contribution of all members of the Communication Technical Working Group created to support the development of Mozambican PrEP communication and demand creation materials and the many meetings participants during the consultancy that led development of PrEP materials.

We would like to thank Noela Chiqueque and Jessica Seleme, Ministry of Health Mozambique, for their leadership role during the development process. We extend our thanks to Nuno Gaspar from USAID Mozambique for all his guidance, advice, technical support and connections with other countries implementing PrEP to learn from their experience as well as share our experience in this process.

We thank all partner organizations for their participation during the PrEP pilot phase, namely ICAP, FGH and The FDC and the Provincial Directorate of Health for his support during the pretesting phase.

Partner Organizations Involved in the Process

Organization	Email address
F. Ariel	Aaraujo@arielglaser.org.mz
FHI360 - CHASS	crodrigues@fhi360.org
FHI360 - PASSOS	palmiraantoniofrancisco@gmail.com
CDC	epereira@cdc.gov
MoH	jessicaseleme@gmail.com
MoH	chicuecue@yahoo.com
CNCS	dosina.mussengue@gmail.com
DEPROS/MISAU	marcelobg203@gmail.com
JHPIEGO	Benilde.matsinhe@jhpiego.org
USAID	ngaspar@usaid.gov
FGH	rui.esmael@fgh.org.mz
CCS	juvelinasumbana@ccsaude.org.mz

CONTEXT

In support of the pre-exposure prophylaxis (PrEP) pilot program in Mozambique, AIDSFree has designed various communication and demand creation materials to support health professionals involved in educating and providing PrEP at health units and in the community.

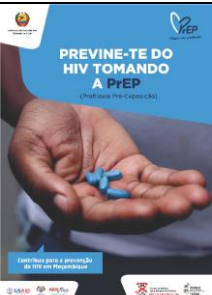
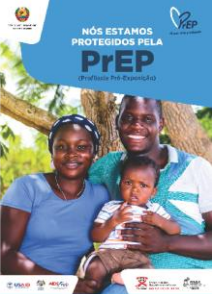

The production of the materials presented in this document was preceded by the development of a strategic communication framework that was discussed with PrEP implementing partners of the pilot phase and potential partners who will participate in education and awareness about PrEP during the expansion phase. PrEP is being introduced as one of HIV prevention interventions in the expansion phase.

A desk review and a field visit to Zambézia province where the PrEP pilot took place in 2018 served to help inform the design and production of materials.



All materials were pre-tested in the provinces of Zambézia, Manica and Nampula from 19 to 29 November 2018. Pretest findings and comments from the Communication Technical Working Group were taken into consideration for the final revision of the PrEP materials.

Prep materials described in this guide are subject to potential revisions due to issues that might emerge during the scale-up of PrEP interventions.


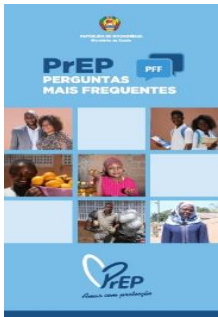
PREP 1 – POSTERS WITH MESSAGES ON PREP

NAME OF THE MATERIAL	FORMAT	AUDIENCE	WHERE TO DISPLAY
	POSTER 1 “Avoid HIV infection by taking PrEP”	<p>General population, key population (MSM / FSW and girls aged 18 to 24 years old).</p> <p>Raise awareness on HIV prevention using PrEP</p>	<ul style="list-style-type: none"> • Health units (places where many clients congregate. • ART entry points within the health units. • MSM and FSW organizations including youth organizations <p>The message of this poster can also be disseminated in the health units that will introduce PrEP.</p>
	Poster 2 “We are protected by PrEP”	<p>General population, (MSM, FSW and girls aged 18 to 24 years old)</p> <p>Encourage the uptake of PrEP</p>	<ul style="list-style-type: none"> • Health units (places where many clients congregate. • ART entry points within the health units. • MSM and FSW organizations including youth organizations <p>The message of this poster can be disseminated in both the health units providing PrEP and also in those that will introduce PrEP.</p>
	Poster 3 “PrEP protects when taken daily”	<p>General population with focus to PrEP users</p> <p>Encourage the correct and consistent uptake of PrEP</p>	<ul style="list-style-type: none"> • Exclusive use in places where more clients congregate at the health center providing PrEP. • Places where PLHA are collecting ART drugs to remind their partners to take correctly PrEP <p>Recommended exclusively for Health Units providing PrEP</p>


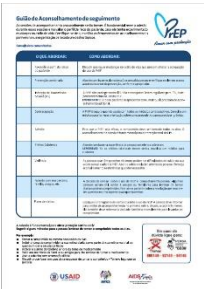

PREP 2 – POSTERS WITH MESSAGES ON PREP


NAME OF THE MATERIAL	FORMAT	AUDIENCE	WHERE TO PLACE
	Poster 4 “This is the way of protecting myself from HIV”	General population, (MSM, FSW and girls aged 18 to 24 years old) Raise awareness on HIV prevention using multiple methods including PrEP	<ul style="list-style-type: none"> • Health units (places where many clients congregate. • ART and HIV testing entry points within the health units. • MSM and FSW organizations including youth organizations The message of this poster can be disseminated in both the Health Units providing PrEP and also in those that will introduce PrEP.
	Poster 5 “This is the way of protecting myself from HIV2”	General population, (MSM, FSW and girls aged 18 to 24 years old) Raise awareness on HIV prevention using multiple methods including PrEP	<ul style="list-style-type: none"> • Health units (places where many clients congregate. • ART and HIV testing entry points within the health units. • MSM and FSW organizations including youth organizations The message of this poster can be disseminated in both the health units providing PrEP and also in those that will introduce PrEP.

PREP 3 – LEAFLETS FOR INFORMATION, EDUCATION AND COMMUNICATION ON PREP


NAME OF THE MATERIAL	FORMAT	AUDIENCE	WHERE TO PLACE
	LEAFLET 1 “Know PrEP”	<p>Serodiscordant couples, general population, key population (MSM / FSW and girls aged 18 to 24 years old)</p> <p>Raise awareness on HIV prevention using PrEP</p>	<ol style="list-style-type: none"> 1. Health units administrating ART – (serodiscordant couples) – during counseling 2. MSM and FSW organizations including youth organizations <p>The message on this leaflet is suitable for clients who have not yet started PrEP and where ART is being provided.</p>
	LEAFLET 2 “Frequently asked questions”	<p>PrEP users and health providers involved in PrEP administration</p> <p>Help to answer the most frequently asked questions on PrEP</p>	<ul style="list-style-type: none"> • Health units providing PrEP <p>This leaflet is an important resource to support information provided by health providers administrating PrEP or counselors involved in educating clients on PrEP.</p>

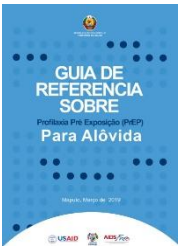
PREP 4 – COUNSELING AND EDUCATION TOOLS ON PREP

NAME OF THE MATERIAL	FORMAT	AUDIENCE	WHERE TO PLACE
	JOB AID 1 “Counseling guide before starting PrEP”	Counselors and health providers at the health center and community. Help check people who are eligible to PrEP	<ul style="list-style-type: none"> Health providers at the health center who are providing PrEP at the health center. <p>The message of this tool can be disseminated at the health center that will be introducing PrEP.</p>
	JOB AID 2 “Counseling Guide for follow up”	Counselors and health providers at the health center and community. Help to check adherence and evaluate the risk profile of the PrEP users	<ul style="list-style-type: none"> Health providers involved in PrEP education at the health center <p>This tool is important to evaluate the risk profile during the follow up visits.</p>
	FACT SHEET 3 Frequently Asked Questions	Counselors and health providers involved in PrEP Help to answer correctly and consistently the most frequent questions from PrEP users	<ul style="list-style-type: none"> Health units administrating PrEP <p>This is an important tool to support education sessions for adherence and maintaining PrEP users.</p>

	<p>Flip Chart “For use at the Health Center and Community – PrEP”</p>	<p>Counselors and health providers involved in education and counselling on PrEP</p> <p>Help to conduct participatory discussion and education on PrEP at the health facility and community</p>	<ul style="list-style-type: none"> Health units that will be introducing PrEP <p>This flip chart is an important tool for PrEP education in small or large groups at the Health facility or community.</p>
---	---	--	--

PREP 5 – COMMUNICATION TOOLS TO SUPPORT PREP COMMUNICATION AND EDUCATION

NAME OF THE MATERIAL	FORMAT	AUDIENCE	HOW TO USE / WHERE TO PLACE
	<p>REFERENCE GUIDE “Reference Guide on PrEP for radio program producers”</p>	<p>Community radio producers</p> <p>Support in defining radio programs contents and identify resources</p>	<ul style="list-style-type: none"> Training of community radio personnel involved in HIV prevention. Planning the programs on HIV prevention. <p>This guide suggests PrEP contents and radio formats that can be adopted.</p>

	<p>JOB AID “PrEP Reference guide for Alovida Attendants”</p>	<p>AloVida Attendants</p> <p>Help to answer consistently the most frequently asked questions by PrEP users and audience</p>	<ul style="list-style-type: none"> • Training of hot line attendants • Incorporate in the Alovida platform including PENSA and others, etc.) <p>This guide is an important tool to update the platforms used to disseminate messages by the MoH.</p>
---	--	--	---

APPENDIX E. SOCIAL AND BEHAVIORAL CHANGE COMMUNICATION MATERIALS

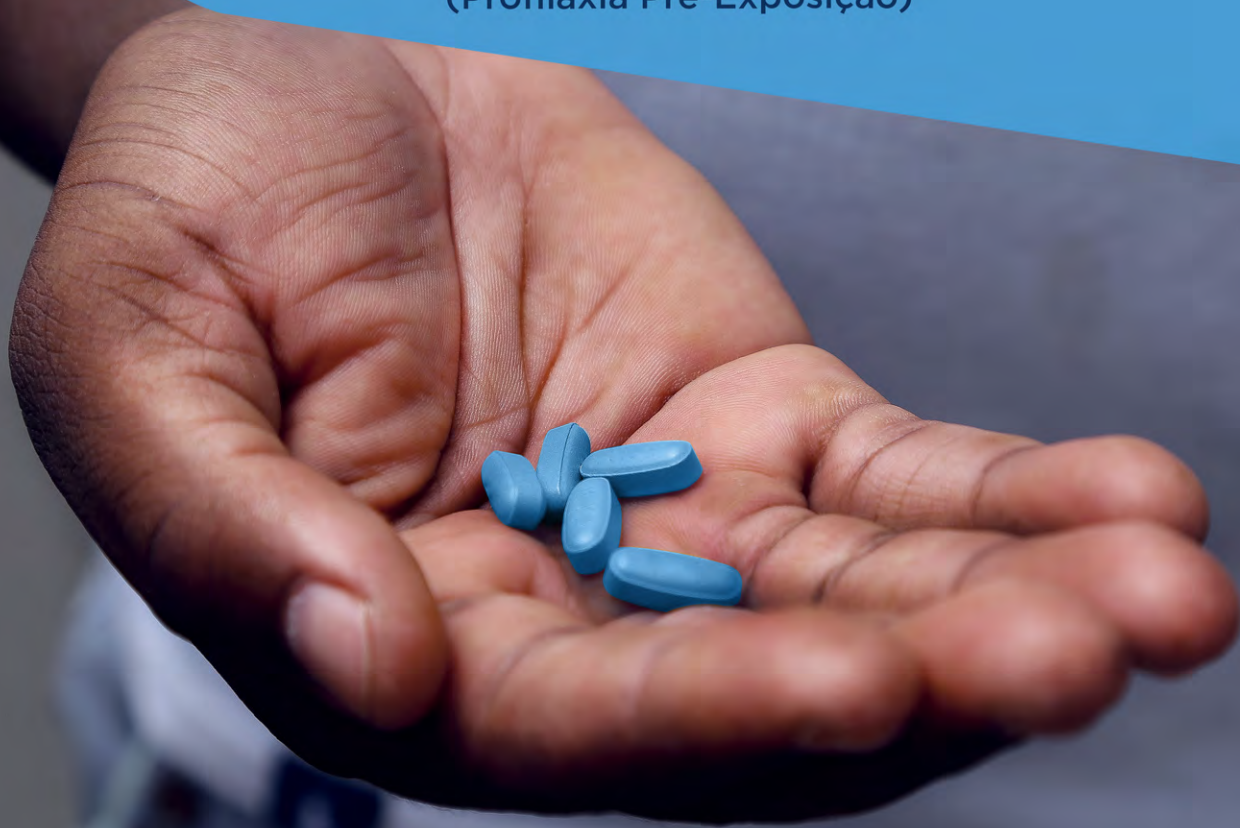


REPÚBLICA DE MOÇAMBIQUE
Ministério da Saúde



PREVINE-TE DO HIV TOMANDO A PrEP

(Profilaxia Pré-Exposição)



Contribua para a prevenção
do HIV em Moçambique



Em caso de dúvidas
liga grátis para os números:
800 149 | 82 149 | 84 146





REPÚBLICA DE MOÇAMBIQUE
Ministério da Saúde



NÓS ESTAMOS PROTEGIDOS PELA **PrEP** (Profilaxia Pré-Exposição)



Em caso de dúvidas
liga grátis para os números:
800 149 | 82 149 | 84 146





REPÚBLICA DE MOÇAMBIQUE
Ministério da Saúde



A PrEP FUNCIONA QUANDO TOMADA DIARIAMENTE

(Profilaxia Pré-Exposição quando tomada
todos os dias e a mesma hora)



Em caso de dúvidas
liga grátis para os números:
800 149 | 82 149 | 84 146



PENSA
PLANALTORENTES EDUCATIVAS
DE APOIO ÀS COMUNIDADES E À SAÚDE
*660#



REPÚBLICA DE MOÇAMBIQUE
Ministério da Saúde

PrEP
Amar com protecção

ESTA É A FORMA DE ME PREVINIR DO HIV

1



Teste

2



**Uso do
Preservativo**

3



PrEP



Em caso de dúvidas
liga grátis para os números:
800 149 | 82 149 | 84 146





REPÚBLICA DE MOÇAMBIQUE
Ministério da Saúde



ESTA É A FORMA DE ME PREVINIR DO HIV



1



Teste

2



Uso do
Preservativo

3



PrEP



USAID
DO POVO AMERICANO



AIDS Free
Stronger than high impact interventions
for an AIDS-free generation

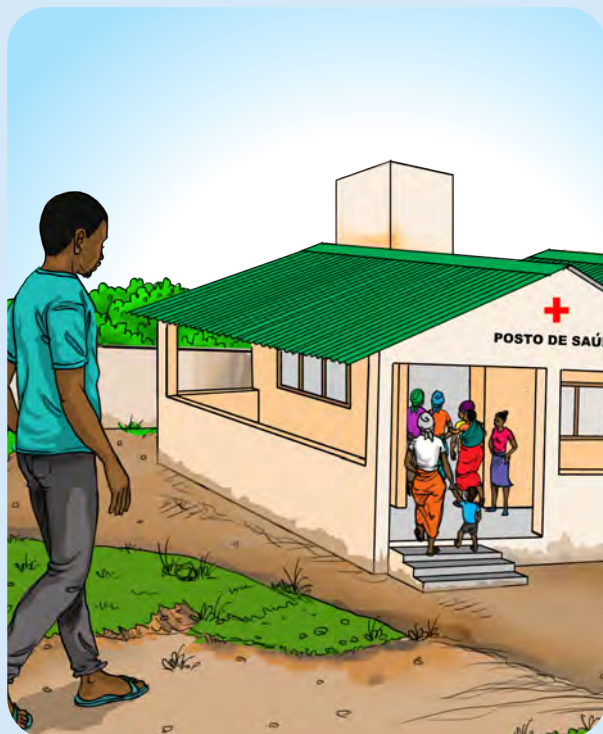


Em caso de dúvidas
liga grátis para os números:
800 149 | 82 149 | 84 146



PENSA
PLATAFORMA EDUCATIVA
DE INFORMAÇÃO SOBRE A SAÚDE
*660#

ONDE ENCONTRAR A PrEP?



A PrEP está disponível em todas as Unidades Sanitárias autorizadas pelo Ministério da Saúde para fornecer a PrEP no país.

ONDE POSSO OBTER INFORMAÇÃO SOBRE PrEP?

Para obter informação sobre a PrEP deve-se dirigir à uma unidade que administra a PrEP ou ainda ligar para o serviço de atendimento Alô Vida do Ministério da Saúde pelos números 800149 – 82149 – 84146

QUANDO ALGUÉM ESTIVER A USAR PrEP AINDA PRECISA UTILIZAR O PRESERVATIVO?

Sim, a PrEP não substitui o preservativo. A PrEP deve ser utilizada adicionalmente ao uso do preservativo. A combinação de métodos de prevenção permite alcançar o maior nível de proteção.

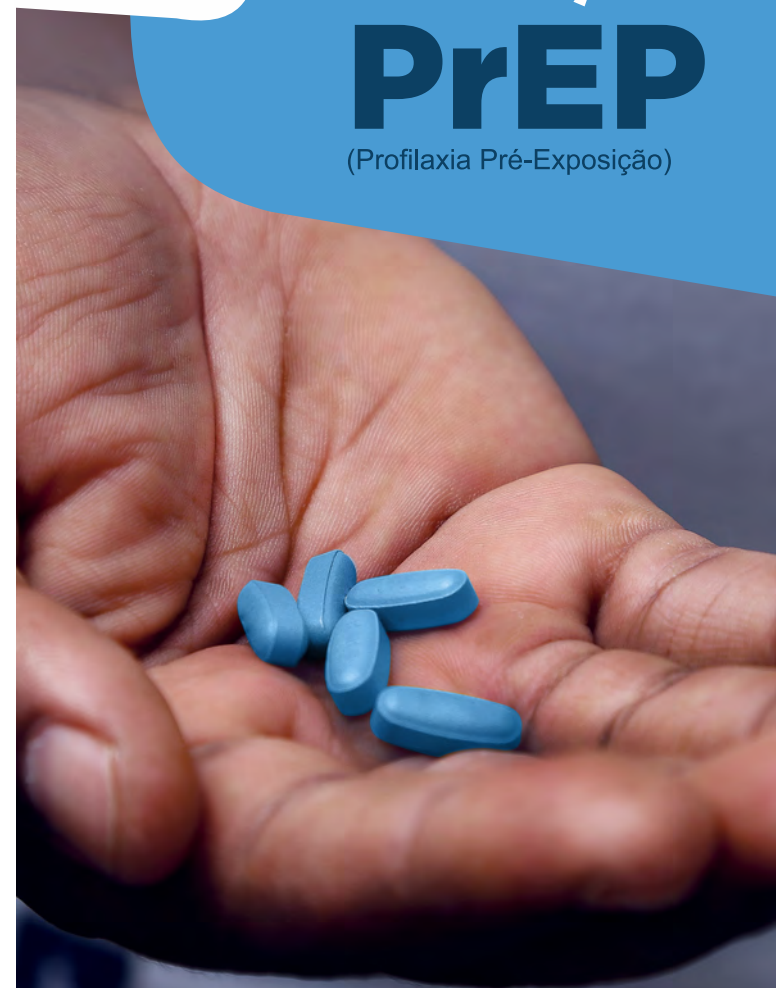
A PrEP, por exemplo, ao contrário do preservativo, não protege de outras infecções transmitidas durante as relações sexuais. Por isso, a PrEP não deve ser usada como um substituto do preservativo e, sim, como um método adicional de prevenção do HIV para aquelas pessoas que apresentam um risco acrescido de adquirir a infecção.



REPÚBLICA DE MOÇAMBIQUE
Ministério da Saúde

CONHEÇA A PrEP

(Profilaxia Pré-Exposição)



Em caso de dúvidas
liga grátis para os números:
800 149 | 82 149 | 84 146



USAID
DO POVO AMERICANO



AIDS Free
Strengthening High Impact Interventions
for an AIDS-free generation

PrEP
Amar com protecção

O QUE É PrEP?

A Profilaxia Pré-exposição (PrEP) ao vírus da imunodeficiência humana, o HIV, é uma estratégia de prevenção que envolve a utilização de um medicamento antirretroviral (ARV), por pessoas não infectadas, para reduzir o risco de aquisição do HIV através de relações sexuais. O medicamento ARV irá bloquear o ciclo da multiplicação desse vírus, impedindo a infecção do organismo.

QUEM PODE USAR PrEP?

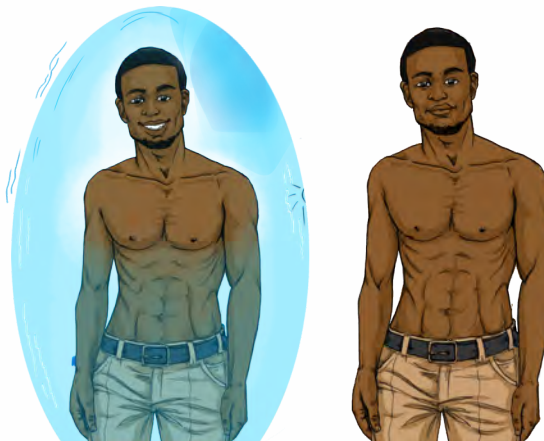
A PrEP não é para todos. A PrEP é indicada para pessoas que tenham maior chance de entrar em contato com o HIV.

A PrEP pode ser recomendada para:

- Pessoas que frequentemente deixam de usar o preservativo em suas relações sexuais (anais ou vaginais).
- Pessoas que mantêm relações sexuais, sem preservativo, com alguém que seja HIV positivo e que não esteja em tratamento.
- Pessoas que usam de forma repetida a PPE (Profilaxia Pós-Exposição ao HIV).
- Pessoas que apresentam episódios frequentes de Infecções de Transmissão Sexual.



COMO A PrEP FUNCIONA?



A PrEP é a combinação de dois medicamentos que bloqueiam alguns “caminhos” que o HIV usa para infectar o organismo. Se alguém estiver a tomar PrEP diariamente, a medicação pode impedir que o HIV se estabeleça e se espalhe em seu corpo.

ATENÇÃO!

A PrEP só tem efeito se a pessoa tomar os comprimidos todos os dias. Caso contrário, pode não haver concentração suficiente do medicamento no sangue para bloquear o vírus.

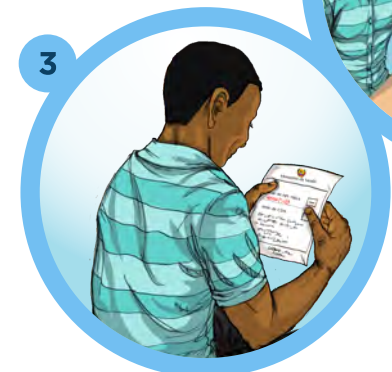
EM QUANTO TEMPO A PrEP COMEÇA A FAZER EFEITO?

Após 7 dias de uso para relação anal e 20 dias de uso para relação vaginal.

IMPORTANTE: a PrEP não protege de outras Infecções Sexualmente Transmissíveis (tais como sífilis, clamídia e gonorréia) e, portanto, deve ser combinada com outras formas de prevenção, como o uso do preservativo.

COMO POSSO COMEÇAR A USAR A PrEP?

Para começar a PrEP procure a Unidade Sanitária ou um profissional de saúde e informe-se se tem indicação para PrEP. Uma vez iniciada a PrEP, deve-se tomar o medicamento todos os dias, fazer exames regulares e buscar sua medicação gratuitamente a cada três meses ou período definido pelo profissional de saúde que lhe assiste.



QUEM PODE TOMAR A PrEP?

A PrEP não é recomendada para todos. Ela é para pessoas que são HIV NEGATIVO e estão em alto risco de infecção pelo HIV. A PrEP pode ser uma opção, se for HIV negativo e tiver uma relação sexual com parceiro/a que é:

- HIV positivo e não está em TARV OU está em TARV, mas não toma medicação de forma consistente ou não tem a supressão viral alcançada.

TAMBÉM SE:

- Tiver parceiro/a (s) sexual (ais) que desconhecem seu estado serológico;
- Tiver múltiplos parceiros/a sexuais;
- Tiver ITS frequentemente e/ou usar drogas injetáveis;
- Estiver envolvido em sexo transacional (sexo em troca de presentes, favores, etc.);
- Tiver um(a) parceiro(a) HIV positivo;
- Usar preservativo inconsistentemente;

É aconselhável buscar orientação de um profissional de saúde para qualquer esclarecimento adicional.

QUAL É A DIFERENÇA ENTRE A PROFILAXIA PRÉ-EXPOSIÇÃO (PrEP) E A PROFILAXIA PÓS-EXPOSIÇÃO (PEP)?

Embora a PrEP e a PEP sejam ambas tomadas por pessoas HIV negativas para prevenir a infecção pelo HIV, elas são diferentes. A PrEP é usada por pessoas HIV negativas que estão em risco

constante de HIV ANTES DA EXPOSIÇÃO para reduzir suas chances de serem infectadas pelo HIV. A PPE é usada por pessoas HIV negativas APÓS UMA POSSÍVEL exposição ao HIV, mas deve ser tomada dentro de 72 horas.

POR QUANTO TEMPO ALGUÉM DEVE TOMAR A PrEP?

A Pessoa pode tomar PrEP enquanto permanecer em risco de infecção pelo HIV. No entanto, é importante continuar consultando um profissional de saúde para aconselhamento.

A PrEP PODE SER PARTILHADA COM OUTRAS PESSOAS?

A PrEP só deve ser tomada pela pessoa prescrita e NÃO deve ser partilhada com outras pessoas. Qualquer pessoa que queira usar a PrEP deve manifestar sua intenção para um profissional de saúde para avaliar se reúne os requisitos para PrEP.

SE TOMAR PrEP, PODE PARAR DE USAR PRESERVATIVO?

Não, NÃO DEVE PARAR DE USAR PRESERVATIVO. Embora reduza significativamente o risco de infecção por HIV, a PrEP não protege de outras ITS, como herpes e gonorreia ou gravidez indesejada, e deve ser combinada com outros métodos, como preservativo, para reduzir ainda mais o risco.



Em caso de dúvidas
liga grátis para os números:
800 149 | 82 149 | 84 146



USAID
DO POVO AMERICANO



AIDS Free
Strengthening High Impact Interventions
for an AIDS-free generation

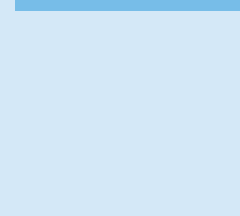
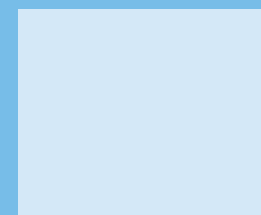
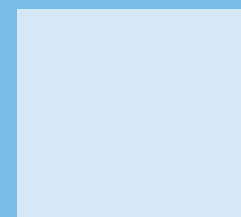


REPÚBLICA DE MOÇAMBIQUE
Ministério da Saúde

PrEP

PERGUNTAS MAIS FREQUENTES

PFF



PrEP
Amar com protecção

TRATAMENTO COMO PREVENÇÃO

O tratamento como prevenção refere-se aos métodos de prevenção do HIV que usam terapia antirretroviral (TARV) para diminuir o risco de transmissão do HIV. A terapia antirretroviral reduz a carga viral do HIV no sangue, sêmen, Fluidos sexuais para níveis muito baixos (indetectáveis), reduzindo o risco de transmissão do HIV.

MÉTODOS MODERNOS DE PREVENÇÃO DO HIV

Ao longo dos anos, o governo de Moçambique implementou uma série de estratégias de prevenção do HIV que incluem; Aconselhamento e Testagem para o HIV (ATS), uso do preservativo, Prevenção da Transmissão da Mãe para o bebé (PTV), Circuncisão Masculina Médica Voluntária (CMMV), Profilaxia Pós-Exposição e estilos de vida saudáveis, entre outros.

NOVOS MÉTODOS DE PREVENÇÃO DO HIV

Em 2017, o governo do Moçambique introduziu uma nova prevenção contra o HIV conhecido como Profilaxia Pré-Exposição (PrEP), que usa medicamentos antirretrovirais para proteger pessoas HIV-negativas do HIV antes da exposição ao vírus.

O QUE É PrEP?

A profilaxia pré-exposição (PrEP) refere-se aos medicamentos antirretrovirais tomados diariamente por pessoas HIV negativas que estão em risco contínuo de infecção pelo HIV para reduzir suas chances de se infectarem.

QUÃO EFICAZ É A PrEP?

Se usada consistentemente, a PrEP pode reduzir o risco de infecção pelo HIV em mais de 90%. No entanto, por não proteger contra outras ITS ou gravidez não planejada, deve sempre ser usada com outras medidas preventivas, como preservativos, para práticas sexuais mais seguras.

COMO A PrEP PREVINE O HIV?

Se tomar a PrEP de forma correcta e consistente, ela ajuda a construir uma camada protetora ao redor das células do seu corpo, de tal forma que, se ficar exposto HIV, por exemplo, mantendo relação sexual desprotegida com alguém que vive com o HIV ou entrando em contato com fluidos corporais infectados, a PrEP pode impedir que o vírus entre em seu corpo.

QUAIS SÃO OS BENEFÍCIOS DA PrEP?

Se usada consistentemente, a PrEP pode reduzir significativamente o risco de INFECÇÃO POR HIV. No entanto, ela não protege contra outras ITS e gravidez não planeada e deve ser usada com outras medidas de prevenção, como o preservativo.

QUAIS SÃO OS EFEITOS COLATERAIS DA PrEP?

Algumas pessoas que tomam PrEP podem sofrer efeitos colaterais que duram UM PERÍODO CURTO. Estes podem incluir; dor de cabeça, perda de peso, náusea, vômito e dor abdominal. Esses efeitos colaterais geralmente reduzem ou param após algumas semanas de uso da PrEP. No entanto, caso os sintomas continuarem a pessoa deve voltar a Unidade Sanitária.

COMO TOMAR O MEDICAMENTO PrEP?

Para que a PrEP seja eficaz, é necessário tomar pelo menos 7 dias antes de qualquer exposição. Posteriormente, o comprimido da PrEP deve ser tomada uma vez por dia, enquanto permanecer em risco de infecção pelo HIV (ou conforme aconselhado por um profissional de saúde). Não é aconselhável tomar dois comprimidos ao mesmo tempo ou no mesmo dia para compensar uma dose perdida. Para se proteger contra outras ITS e gravidez indesejada, é melhor usar a PrEP juntamente com outros métodos de prevenção, como preservativo.

SE ESQUECER DE TOMAR UM COMPRIMIDO UMA VEZ AINDA A PESSOA ESTÁ PROTEGIDA DO HIV?

Quando a pessoa perder uma ou mais doses ou comprimidos, reduz muito a capacidade da PrEP proteger totalmente contra a infecção pelo HIV. A PrEP oferece a melhor proteção contra HIV se for tomada consistentemente todos os dias.

GUIÃO DE ACONSELHAMENTO ANTES DE INICIAR A PrEP (COMUNIDADE)

Agentes de Saúde

O QUE ABORDAR:	COMO ABORDAR:
Avalie o perfil de risco da pessoa	Avalie o perfil de risco e estilo de vida da pessoa; verifique se ela entende como seu estilo de vida afecta seu perfil de risco.
Prevenção Combinada	A Profilaxia Pré Exposição (PrEP) é uma das opções adicionais de prevenção. Ela deve ser usada em combinação com outras ferramentas de prevenção, como preservativo, PPE, estilos de vida saudáveis, tratamento das DTS, Circuncisão Médica Masculina Voluntária e TARV para parceiros vivendo com HIV. LEMBRE-SE: o aconselhamento deve destacar que, idealmente, a PrEP deve ser usada com preservativo.
Negociação do uso do preservativo	Algumas pessoas, especialmente trabalhadoras de sexo, podem não conseguir impor o uso do preservativo. Fornecer orientações sobre como defender com segurança o uso do preservativo durante a relação sexual.
Infecções de Transmissão Sexual (ITS)	A PrEP não protege contra ITS. Testes regulares para ITS são encorajados, independentemente do uso da PrEP. LEMBRE-SE: As ITS podem aumentar infecção pelo HIV.
Contracepção	A PrEP não é um contraceptivo. A PrEP é segura quando usada com outros métodos contraceptivos. Consulte um médico para fornecer orientação sobre como proceder se a paciente engravidar.
Adesão (diária)	Para que a PrEP seja eficaz, o comprimido deve ser tomado todos os dias. Aconselhamento de adesão é fundamental para a proteção total do HIV.
Efeitos Colaterais	Algumas pessoas têm efeitos colaterais leves quando começam a PrEP, mas geralmente desaparecem depois de algumas semanas. Os efeitos colaterais mais comuns incluem: náusea, dor de cabeça, cansaço, diarreia, depressão, sonhos anormais, vômitos, erupções cutâneas, problemas para dormir e alterações no apetite.
Violência	As pessoas que têm parceiro/a (s) violento/a (s) ou exigentes podem ter dificuldade de cuidar de sua saúde sexual e aderir à PrEP. Pergunte sobre os relacionamentos da pessoa, que sofre abuso. Forneça aconselhamento e encaminhamento, quando possível.
Falando com seu parceiro, família, amigos, etc.	A decisão de contar a alguém sobre o seu uso de PrEP é uma decisão completamente pessoal. Algumas pessoas acham útil contar a amigos ou familiares para apoio na toma diária do comprimido. Fale com a pessoa sobre como gostaria de discutir a PrEP com os seus entes queridos e como superar as barreiras.
Plano de Visitas	Explique o cronograma de visitas para uso da PrEP. A pessoa deve voltar para visitas de acompanhamento no primeiro mês e, depois, a cada três meses. Ele também deve retornar à Unidade Sanitária mensalmente para levantar os comprimidos.

Guião de Aconselhamento de seguimento

As sessões de acompanhamento provavelmente serão breves. É fundamental rever a adesão durante essas sessões e reavaliar o perfil de risco do paciente, caso ele tenha experimentado mudanças no estilo de vida. Certifique-se de que utiliza as ferramentas de aconselhamento disponíveis na sua organização para cada um destes tópicos.



Conselheiros comunitarios

O QUE ABORDAR:	COMO ABORDAR:
Re-avalie o perfil do risco do paciente	Discutir quaisquer mudanças no estilo de vida que possam afectar a adequação do uso da PrEP
Prevenção combinada	Aborde com base no plano de saúde sexual da pessoa e verifique se ele tem acesso a outros recursos de prevenção, conforme apropriado.
Infecção de Transmissão Sexual (ITS)	A PrEP não protege contra ITS. São encorajados Testes regulares para ITS, independentemente do uso da PrEP. IMPORTANTE: Se o seu paciente se apresentar com uma ITS, ele precisará de aconselhamento adicional.
Contracepção	A PrEP é segura quando usada com todos os métodos contraceptivos. Consulte um médico para fornecer orientação sobre como proceder se a pessoa estiver grávida.
Adesão	Para que a PrEP seja eficaz, o comprimido deve ser tomado todos os dias. O aconselhamento de adesão é fundamental para a protecção total do HIV.
Efeitos Colaterais	Aborde com base na experiência da pessoa com efeitos colaterais. LEMBRE-SE: Se os efeitos colaterais forem sérios, envolva um médico para cuidados.
Violência	As pessoas que têm parceiros violentos podem ter dificuldades de cuidar da sua saúde sexual e aderir à PrEP. Aborde sobre o relacionamento da pessoa e forneça aconselhamento e referências quando necessário.
Falando com seu parceiro, família, amigos, etc.	A decisão de revelar sobre o uso de PrEP é completamente pessoal. Algumas pessoas acham útil contar à amigos ou familiares para lembrar de tomar diariamente os comprimidos. Fale com o paciente sobre a revelação aos seus entes queridos e como superar quaisquer barreiras.
Plano de visitas	Explique o cronograma de visitas durante o uso da PrEP. A pessoa deve retornar para visitas de acompanhamento no primeiro mês e, depois, a cada três meses. Ela também deve retornar à Unidade Sanitária mensalmente para levantar os comprimidos.

A Adesão é fundamental para obter protecção contra o HIV
Sugerir alguns métodos para a pessoa lembrar de tomar o comprimido todos os dias.

Por exemplo:

- Tomar o comprimido na mesma hora todos os dias
- Incluir a toma do comprimido na sua rotina diária, como parte da sua rotina matinal ou quando iniciar a escuta da Rádio
- Activar o alarme do telefone à hora da toma do medicamento
- Pedir aos membros da família ou amigos para lhe lembrar de tomar o medicamento
- Usar a caixinha com arrumação diária
- Discutir o que fazer em caso de se esquecer de tomar o comprimido - Tome-o logo que se lembrar.



Questões Mais Frequentes Sobre a PrEP

O que é a Profilaxia Pré Exposição ao HIV (PrEP)?

Resposta: A PrEP ao HIV é um novo método de prevenção à infecção pelo HIV. Essa prevenção é feita tomando diariamente um comprimido que impede que o vírus causador do SIDA infecte o corpo, caso a pessoa tenha contato com o vírus do HIV.

Quem deve tomar a PrEP?

Resposta: A PrEP não é para todos. Em Moçambique a PrEP é indicada para pessoas que tenham maior risco de entrar em contato com o vírus do HIV, como por exemplo, membros de casais cujo parceiro ou parceira é HIV positivo, homem que mantém relações sexuais com outros homens, trabalhadoras de sexo e raparigas entre 18 e 24 anos de idade cujo risco de infecção é maior.

Se alguém estiver a usar PrEP precisa mais utilizar preservativo?

Resposta: Sim, a PrEP não substitui o preservativo. A PrEP deve ser utilizada adicionalmente ao uso do preservativo. A combinação de métodos de prevenção permite alcançar o maior nível de proteção. A PrEP, por exemplo, ao contrário do preservativo, não protege de outras infeções transmitidas durante as relações sexuais. Por isso, a PrEP não deve ser usada como um substituto do preservativo e, sim, como um método adicional de prevenção do HIV para aquelas pessoas que apresentam um risco acrescido de adquirir a infeção.

Como é que a PrEP é tomada?

Resposta: A PrEP é um medicamento oral, em forma de comprimido e deve ser tomado todos os dias.

A PrEP continua eficaz caso deixe de tomar um ou dois comprimidos durante a semana?

Resposta: Se a pessoa tomar a PrEP diariamente, a presença do medicamento no sangue poderá frequentemente impedir a infeção pelo HIV e a disseminação deste vírus pelo seu corpo. Se a pessoa não tomar o medicamento todos os dias, pode ser que ela não tenha medicamento no sangue para impedir a infeção. A PrEP deve ser tomada diariamente para se obter a melhor proteção contra o HIV.

O que a pessoa deve fazer em caso de viagem e terminar os comprimidos?

Resposta: Procure a Unidade Sanitária próxima que fornece a PrEP e fale com o profissional de saúde para aconselhamento. O ideal é informar o provedor de saúde da Unidade Sanitária onde recebe a PrEP antes de viajar para que ele forneça/ Dispense medicamento suficiente para a viagem.

Quando começar a tomar a PrEP não passarei a ser HIV positivo?

Resposta: Não, a PrEP bloqueia alguns caminhos que o HIV usa para infectar o Corpo! Se alguém estiver a tomar a PrEP diariamente, a medicação pode impedir que o HIV se estabeleça e se espalhe pelo corpo. Se testar positivo depois de iniciar a PrEP pode ser que tenha iniciado a PrEP no período de janela onde o vírus não foi detetado ou tenha se infectado antes de ter o medicamento suficiente no sangue para bloquear o vírus, que é aproximadamente 7 dias após ter iniciado a toma..

Será que o uso da PrEP pode causar resistência aos medicamentos anti-retrovirais

Resposta: A resistencia aos anti-retrovirais em usuários da PrEP foi rara em vários estudos clínicos. A resistencia ocorre principalmente em casos em que a pessoa era seropositiva e não diagnosticada, no momento do inicio da PrEP.

Quais as práticas sexuais que colocam as pessoas em maior risco?

Resposta: As relações sem preservativo representam risco acrescido de contrair o HIV, caso um dos membros envolvidos nesta relação esteja infetado. O contacto directo do liquido da ejaculação com o ânus aumenta ainda mais o risco.

Será que o uso da PrEP vai estimular o sexo sem proteção?

Resposta: Estudos não constataram evidências de compensação de risco sexual em usuários da PrEP. Os participantes do estudo que acreditavam estar recebendo PrEP tinham mais parceiros sexuais antes de iniciar a medicação, sugerindo que o comportamento sexual de risco não era consequência do uso de PrEP.

Uma pessoa pode iniciar o uso da PrEP após ter tido exposição ao HIV?

Resposta: A PrEP é apenas para a pessoa que vive constantemente em risco significativo de infeção pelo HIV. Para as pessoas que precisam se prevenir da infeção pelo vírus HIV após um único evento de exposição de risco – tal como sexo sem proteção, partilha de seringas/agulhas ou violação sexual. Para esses casos existe uma opção chamada PPE, que deve ser iniciada em até 72 horas após a exposição de risco.

Quanto tempo a pessoa deve tomar a PrEP?

Resposta: Uma pessoa pode tomar a PrEP enquanto permanecer em risco de infeção pelo HIV. Contudo, é importante que a pessoa continue consultando um profissional de saúde para aconselhamento.

Onde é que a pessoa pode adquirir a PrEP?

Resposta: Actualmente a PrEP está sendo providenciada em algumas unidades sanitárias da província da Zambézia, apenas em casais sero discordantes numa fase piloto. Considerando a expansão, a PrEP podera estar tambem disponivel em algumas unidades sanitárias das províncias de Manica Nampula.

Como é que devem ser tomados os comprimidos da PrEP?

Resposta: Para que a PrEP seja eficaz, é necessário tomar pelo menos 7 DIAS ANTES DE QUALQUER EXPOSIÇÃO para um encontro sexual de risco. Posteriormente, o comprimido da PrEP deve ser tomada uma vez por dia, enquanto a pessoa permanecer em risco de infeção pelo HIV (ou conforme aconselhado por um profissional de saúde). A pessoa não deve tomar dois comprimidos ao mesmo tempo ou no mesmo dia para compensar uma dose perdida. Para se proteger contra outras IST e gravidezes indesejadas, é melhor usar a PrEP juntamente com outros métodos de prevenção, especialmente o preservativo.

Quantos são os efeitos colaterais da PrEP?

Resposta: Algumas pessoas que tomam PrEP podem experimentar efeitos colaterais que duram por um curto período. Estes podem incluir; dor de cabeça, perda de peso, náusea, vômito e desconforto abdominal. Esses efeitos colaterais geralmente reduzem ou param após algumas semanas de uso da PrEP. Caso continuarem a pessoa deve voltar para US.

A PrEP pode ser usada também por mulheres?

Resposta: Sim, para mulheres heterossexuais que não usam preservativos regularmente nas relações sexuais com parceiros que desconhecem se têm HIV estão em alto risco de contrair HIV. Por exemplo: parceiro é usuário de drogas injetáveis ou parceiro é bissexual do sexo masculino. PrEP é também segura para prevenção do HIV em mulheres grávidas

Quando é que uma pessoa deve interromper o uso da PrEP?

Resposta: Uma pessoa para de tomar a PrEP se atender a qualquer um dos seguintes critérios:

- Se se tornar HIV positivo;
- Se reduzir o risco de se infectar pelo HIV;
- Se constatar que a sua função renal (Renal) está baixa após alguns testes;
- Se ele pedir para parar;
- Se a pessoa não está aderindo bem à toma do medicamento;
- Se a pessoa estiver em um relacionamento discordante e seu parceiro/a HIV + tiver alcançado supressão viral sustentada. No entanto, aconselhar a continuar usando consistentemente o preservativo

Qual é a diferença entre a Profilaxia Pré-Exposição (PrEP) e a Profilaxia Pós-Exposição (PPE)?

Embora a PrEP e a PPE sejam ambas tomadas por pessoas HIV negativas para prevenir a infecção pelo HIV, elas são diferentes. A PrEP é usada por pessoas HIV negativas que estão em risco constante de HIV ANTES DA EXPOSIÇÃO para reduzir risco de serem infectadas pelo HIV. A PPE é usada por pessoas HIV negativas APÓS UMA POSSÍVEL exposição ao HIV, mas deve ser tomada dentro de 72 horas.

Por quanto tempo alguém deve tomar a PrEP?

Alguém pode tomar PrEP enquanto permanecer em risco de infecção pelo HIV. No entanto, é importante continuar consultando um profissional de saúde para aconselhamento.

Se tomar PrEP, pode parar de usar preservativos?

Não, NÃO DEVE PARAR DE USAR PRESERVATIVO. Embora reduza significativamente o risco de infecção por HIV, a PrEP não protege de outras ITS, como herpes e gonorreia ou gravidez indesejada, e deve ser combinada com outros métodos, como preservativos, para reduzir ainda mais o risco.

Onde posso obter informação sobre PrEP?

Resposta: Para obter informação sobre a PrEP deve-se dirigir à uma unidade que administra a PrEP ou ainda ligar para o serviço de atendimento Alô Vida do Ministério da Saúde pelos números 800149 - 82149 - 84146



REPÚBLICA DE MOÇAMBIQUE
Ministério da Saúde
O NOSSO MAIOR VALOR É A VIDA



PROFILAXIA PRÉ-EXPOSIÇÃO AO HIV

ÁLBUM SERIADO PARA USO NA UNIDADE SANITÁRIA E COMUNIDADE

Uma ferramenta para o diálogo entre agentes de saúde e
utentes das unidades sanitárias ou membros da comunidade.

PROFILAXIA PRÉ-EXPOSIÇÃO

Amar com protecção



Ficha Técnica

MINISTÉRIO DE SAÚDE
Av. Eduardo Mondlane/Salvador Allende, 1008 -
Maputo, Moçambique

Revisão Técnica:
Website-www.misau.gov.mz

AIDSFree/PATH/JSI:
Mario Marrengula
Elizabeth Gold
Ibou Thor

Ministra da Saúde:
Sua Excia. Dra. Nazira Abdula

Vice-Ministro da Saúde:
Sua Excia. Dr. Leopoldo da Costa

Director Nacional de Assistência Médica:
Meheub Mahomed

Colaboradores Técnicos:
Ministério da Saúde
Conselho Nacional de Combate ao SIDA
Cláudia Rodrigues - FHI
Maltez Mabuie - FHI
Dosina Mussengue - CNCS
Benilde Matshine - Jhpiego
Rui Esmael - FGH
Rahimo Sacur - CCS

Desenho Técnico:
PATH/JSI - Projecto AIDS Free, Moçambique

Edição:
1ª Impressão: 2018

Desenho gráfico, Edição, Produção:
LAYOUT, Ideias e Conceitos

Estes materiais foram produzidos com o apoio do Plano de Emergência do Presidente dos Estados Unidos para Alívio do SIDA (PEPFAR), através da Agência dos Estados Unidos da América para o Desenvolvimento Internacional (USAID) e dos Centros para Controle e Prevenção de Doenças (CDC) e seus parceiros, respectivamente, Projecto AIDSFree, ICAP, FHI e FGH.

COMO USAR ESTA FERRAMENTA

APOIO PARA AS SESSÕES DE EDUCAÇÃO - Este álbum foi concebido para ajudar os agentes de saúde a comunicarem-se com os utentes da unidade sanitária e membros da comunidade sobre a Profilaxia Pré-Exposição (PrEP). Ele pode ser usado nas palestras ou em pequenos grupos na Unidade Sanitária e na Comunidade.

CADA LÂMINA TEM INFORMAÇÃO E UMA MENSAGEM - Para cada subtema existe uma lâmina com frente e verso. A frente é para ser vista pelos participantes. O verso da lâmina serve de orientação ao agente de saúde ou conselheiro para a abordagem do assunto. Sugere-se que o número de participantes nas palestras ou sessões seja limitado ou com participantes suficientes para que o agente que orienta a sessão tenha controlo da participação.

PARTICIPANTES DAS SESSÕES - É aconselhável não misturar nas palestras ou sessões, homens com mulheres adultos com jovens, ou crianças com jovens ou adultos pois, pode inibir a participação na discussão dos métodos de prevenção usando a PrEP, apesar deste método não envolver a discussão de aspectos sexuais. Quando os grupos são homogéneos, os participantes se sentem mais a vontade para partilhar suas dúvidas e experiências sem constrangimentos.

LEIA COM ATENÇÃO AS DICAS ABAIXO

FAMILIARIZE-SE COM O ÁLBUM SERIADO - Familiarize-se com os aspectos abordados e as instruções antes de iniciar as sessões na Unidade Sanitária e na Comunidade.

USE PALAVRAS SIMPLES - Utilize uma linguagem clara e simples e que seja facilmente percebida pelos participantes (pergunte se os participantes preferem falar em português ou em língua local).

MOTIVE A PARTICIPAÇÃO - Estimule os participantes a fazerem perguntas e crie um ambiente de confiança para permitir a discussão de dúvidas, crenças e medos que os participantes tiverem sobre o uso da PrEP. Se dúvidas e medos não forem colocados pelos utentes, apresente as dúvidas mais conhecidas de uma maneira gentil e respeitosa.

MOTIVE E ESCUTE - com atenção as perguntas dos participantes. A cada dúvida de um participante, pergunte se alguém tem a mesma dúvida ou outra relacionada ao assunto em debate. Isto poderá contribuir para uma maior participação dos presentes.

CRIE UM AMBIENTE DE DIÁLOGO - Uma maneira de aumentar a participação dos utentes e igualmente conhecer o seu nível de informação é, frente a alguma dúvida de um participante, perguntar se alguém gostaria de dar a sua opinião a respeito do aspecto colocado.

CONFIRME SE OS PARTICIPANTES ENTENDERAM - No final da sessão de grupo, certifique-se de que os participantes entenderam as informações chave. Faça lhes algumas perguntas e esclareça eventuais dúvidas.

PROCURE INFORMAR-SE, SE NÃO SOUBER COMO RESPONDER ALGUMA PERGUNTA -

Se não souber a resposta correcta para alguma dúvida levantada durante a sessão procure informar-se junto dos profissionais de saúde que fazem administração da PrEP.

1. FORMAS DE PREVENÇÃO DO HIV

Início da Palestra ou Sessão

- Inicie a sessão apresentando-se.
- Em seguida, cumprimente os participantes e mencione que vai dar algumas explicações importantes sobre a prevenção do HIV.
- Informe também que eles podem ficar à vontade para fazer perguntas e colocar suas dúvidas ou preocupações sobre o uso da PrEP na prevenção da infecção pelo HIV.

Pergunte:

- Quem gostaria de falar o que sabe sobre a prevenção do HIV? Diga que quem quiser pode complementar o que o outro tiver falado.
- Escute os participantes com atenção.

Informe que:

Para a prevenção do HIV existe a prevenção combinada que é uma estratégia onde se faz o uso combinado de comportamentos mediante a combinação de acções que levem em consideração suas necessidades e especificidade do indivíduo e as formas de transmissão do vírus do HIV. A prevenção combinada toma a testagem com um elemento importante na prevenção do HIV.

Explique que existem as seguintes formas de prevenção do HIV:

Testagem do HIV - Esta é a primeira medida de prevenção do HIV, Portante saber o seu estado permite tomar acções para evitar a infecção pelo HIV

Fidelidade - A fidelidade ao parceiro ou parceira pode ser adoptada para a prevenção do HIV. Se tiver mais de um parceiro ou uma parceira reduza para um ou uma e seja fiel.

Preservativo - O uso correcto e consistente do preservativo em todas as relações sexuais é uma das formas de prevenção do HIV. O preservativo fornece a prevenção não só do HIV, mas também das ITS e da gravidez. Por isso, é considerado o método de múltipla prevenção. Os preservativos estão disponíveis em vários locais públicos, como, Centros de Saúde, Bombas de combustível, farmácias e locais de trabalho. Use sempre preservativo sempre que tiver uma relação sexual.

Profilaxia Pré-Exposição PrEP - A PrEP é uma das formas de prevenção do HIV, principalmente para as pessoas em situação de alto risco.

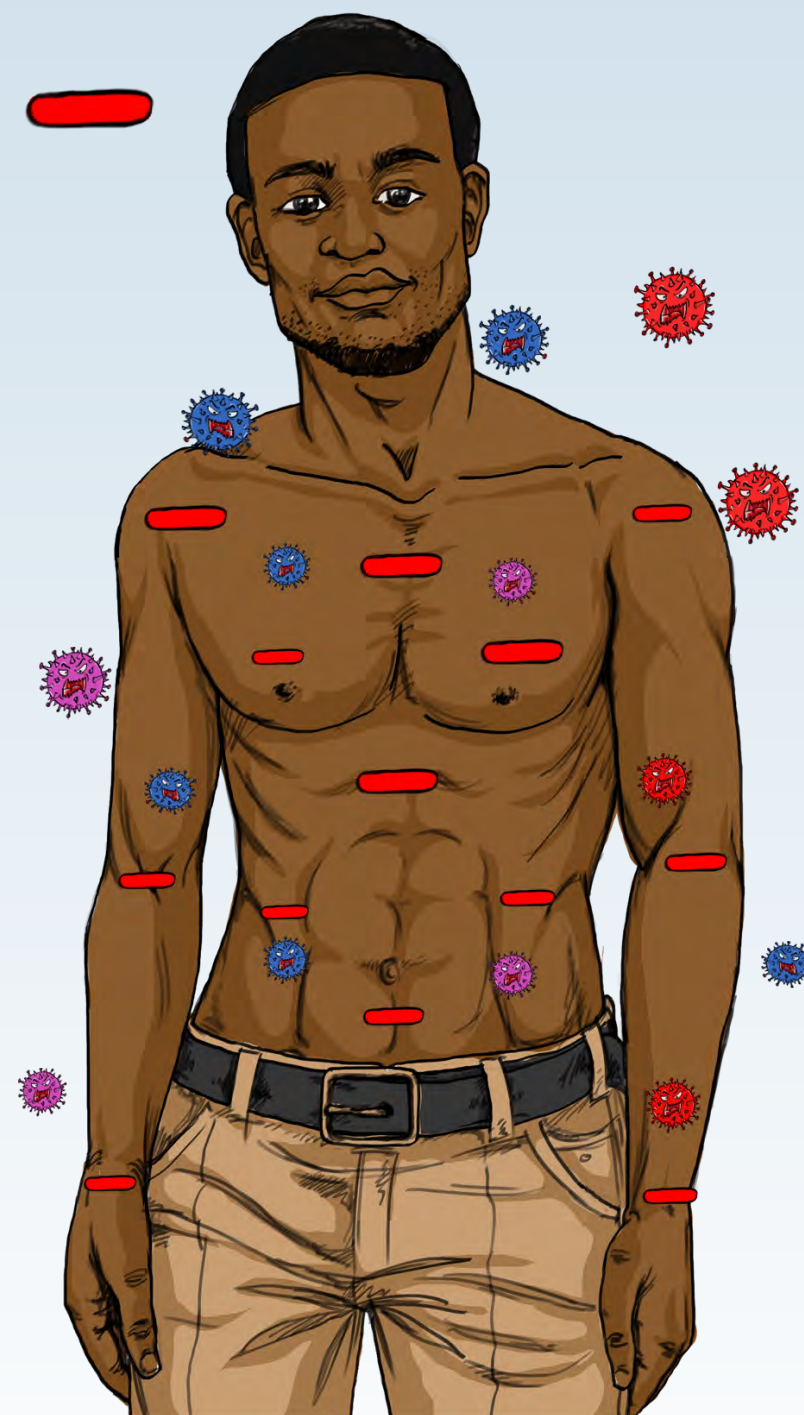
Profilaxia Pós-Exposição (PPE) - A profilaxia Pós-Exposição ao HIV é uma das formas de prevenção do HIV para pessoas que tenham sido expostas ao risco.

Circuncisão Médica Masculina (CMM) - OS homens são aconselhados a fazer a circuncisão como forma de prevenir a infecção pelo HIV.

1. FORMAS DE PREVENÇÃO DO HIV



2. O QUE É A PROFILAXIA PRÉ-EXPOSIÇÃO?



2. O QUE É A PROFILAXIA PRÉ-EXPOSIÇÃO?

Pergunte:

- Quem gostaria de falar o que sabe sobre a Profilaxia Pré-Exposição?
- Diga que quem quiser pode complementar o que o outro tiver falado. Acrescente que não há opinião certa nem errada para que se sintam a vontade de falar o que sabem sobre a PrEP.

- Escute com atenção as contribuições dos participantes

Compare as duas figuras perguntando:

Qual é a diferença entre as duas figuras?

Em seguida informe que:

Profilaxia Pré-exposição (PrEP) ao vírus da imunodeficiência humana, o HIV, é uma estratégia de prevenção que envolve a utilização de um medicamento antirretroviral (ARV), por pessoas não infectadas pelo HIV, para reduzir o risco de aquisição do HIV através de relações sexuais. O medicamento ARV irá bloquear o ciclo da multiplicação desse vírus, impedindo a infecção do organismo.

3. QUAIS SÃO AS VANTAGENS DE USAR A PrEP?



3. QUAIS SÃO AS VANTAGENS DE USAR A PrEP?

Informe que o uso da PrEP tem as seguintes vantagens:

1. A PrEP promover uma melhor comunicação e intimidade com o/a parceiro/a, reduzindo assim o medo da violência do parceiro ou parceira íntimo/a;
2. Aumenta a autoestima e melhora o envolvimento com todos os aspectos da saúde sexual sem risco de infecção pelo HIV;
3. Durante o acto sexual apesar de se recomendar o uso do preservativo, mesmo para as pessoas em PrEP, este não é obrigatório para prevenção do HIV, o que deixa a sensação da relação sexual o mais natural possível;
4. Aumenta a capacidade de controlo do risco de infecção pelo HIV.

4. QUEM PODE USAR A PrEP?



4. QUEM PODE USAR A PrEP?

A PrEP não é para todos. Ela é para as pessoas seronegativas e que estejam em alto risco de contrair a infecção do HIV. A PrEP pode ser opção para quem:

- ✎ Frequentemente deixa de usar o preservativo em suas relações sexuais (anais ou vaginais).
- ✎ Tem relações sexuais, sem preservativo, com alguém que seja HIV positivo e que não esteja em tratamento.
- ✎ Faz uso repetido de PEP (Profilaxia Pós-Exposição ao HIV).
- ✎ Apresenta episódios frequentes de Infecções Sexualmente Transmissíveis.

AprEP é também recomendada para quem:

- ✎ Tem parceiro/a HIV Positivo
- ✎ Tem múltiplos parceiros
- ✎ Se envolve em sexo transacional (sexo em troca de bens/ ofertas, etc.)
- ✎ Tem um/a parceiro/a que não conhece o seu estado.

5. COMO TOMAR OS COMPRIMIDOS DA PrEP?



5. COMO TOMAR OS COMPRIMIDOS DA PrEP?

Informe:

1. Os comprimidos da PrEP são como outros medicamentos que devem ser tomados sempre no mesmo intervalo de tempo definido pela pessoa com apoio do profissional de saúde. Para a pessoa lembrar da toma deve escolher, por exemplo, a hora que começa o programa de rádio da sua preferência;
2. Os comprimidos da PrEP devem ser tomados todos os dias para que o organismo tenha uma protecção total contra o HIV. Se a pessoa falhar a toma não terá a protecção total que precisa;
3. Se a pessoa falhar de tomar o medicamento, por exemplo, por esquecimento, deve tomar imediatamente logo que se lembrar.

Pergunte: Alguém quer perguntar algo mais ou tem alguma dúvida sobre a toma da PrEP? Esclareça ou refira ao profissional de saúde, caso não consiga responder a pergunta.

Acrescente:

3. Tomando de forma correcta os comprimidos só depois de 7 dias de uso o organismo pode estar em posição de proteger-se do HIV numa relação sexual;
4. Tomando de forma correcta os comprimidos só depois de 20 dias de uso o organismo pode estar em posição de proteger-se do HIV numa relação sexual;
5. Os comprimidos da PrEP não protegem de outras Infecções Sexualmente Transmissíveis (tais como sífilis, clamídia e gonorreia) e, portanto, deve ser combinada com outras formas de prevenção, como o uso do preservativo.

6. QUAIS SÃO OS EFEITOS COLATERAIS DA PrEP?



Dor de Cabeça



Posto de Saúde

6. QUAIS SÃO OS EFEITOS COLATERAIS DA PrEP?

Informe que:

Algumas pessoas que tomam PrEP podem sofrer efeitos colaterais que duram UM PERÍODO CURTO. Estes podem incluir:

- Dor de cabeça;
- Perda de peso;
- Náusea;
- Vômitos e,
- Dor abdominal.

Esses efeitos colaterais geralmente reduzem ou param após algumas semanas de uso da PrEP. No entanto, caso os sintomas continuarem a pessoa deve voltar a Unidade Sanitária.

ATENÇÃO: Caso tenha esses sinais dirija-se à Unidade Sanitária ou procure um profissional de saúde mais próximo.



7. COMO POSSO COMEÇAR A USAR A PrEP?



7. COMO POSSO COMEÇAR A USAR A PrEP?

Informe:

Para começar a PrEP procure a Unidade Sanitária ou um profissional de saúde e informe-se se você tem indicação para PrEP;

Para que a PrEP seja eficaz, é necessário tomar pelo menos 7 DIAS ANTES DE QUALQUER EXPOSIÇÃO. Posteriormente, para se continuar a proteger o organismo o comprimido da PrEP deve ser tomada uma vez por dia, enquanto permanecer em risco de infecção pelo HIV (ou conforme aconselhado por um profissional de saúde);

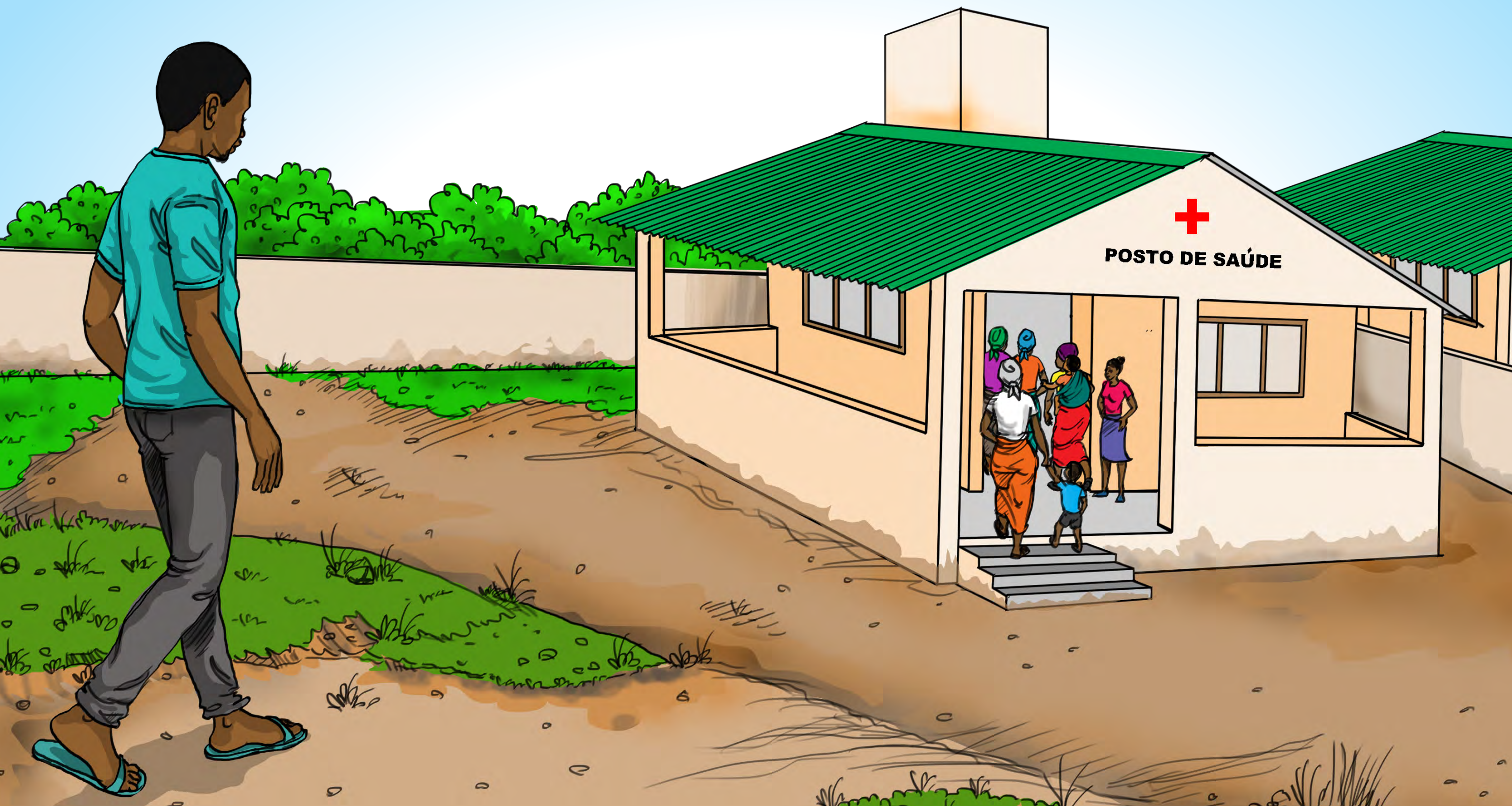
Não é aconselhável tomar dois comprimidos ao mesmo tempo ou no mesmo dia para compensar uma dose perdida. Para se proteger contra outras ITS e gravidez indesejada, é preciso usar a PrEP juntamente com outros métodos de prevenção, como preservativo.

Acrescente:

Uma vez iniciada a PrEP, deve-se tomar o medicamento todos os dias, fazer exames regulares e buscar sua medicação gratuitamente a cada três meses ou período definido pelo profissional de saúde que lhe assiste;

Quando a pessoa perder uma ou mais doses ou comprimidos, reduz muito a capacidade da PrEP proteger totalmente contra a infecção pelo HIV. A PrEP oferece a melhor proteção contra HIV se for tomada consistentemente todos os dias.

8. ONDE ENCONTRAR A PrEP?



8. ONDE ENCONTRAR A PrEP?

Informe:

A PrEP está disponível em todas as Unidades Sanitárias autorizadas pelo Ministério da Saúde para administrar a PrEP no país

Para obter informação sobre a PrEP deve-se dirigir à uma unidade sanitária que administra a PrEP ou ainda ligar para o serviço de atendimento Alô Vida do Ministério da Saúde pelos números 800149 – 82149 – 84146



GUIÃO DE REFERÊNCIA PARA PRODUÇÃO DE PROGRAMAS RADIOFÔNICOS SOBRE PrEP

Março, 2019

Sobre o Guião

Este guião de produção de programas radiofónicos é um instrumento concebido para apoiar as ações de prevenção combinada do HIV com a introdução da Profilaxia Pré Exposição ao HIV como um dos métodos de prevenção do HIV.

A Profilaxia Pré Exposição ao HIV não está disponível em todas as unidades sanitárias do país, uma vez que a sua expansão é feita de forma gradual. Por isso, a disseminação de mensagens sobre a PrEP através dos meios de grande alcance como rádio é recomendada em locais onde as unidades sanitárias estão a providenciar a profilaxia para evitar criar demanda que não é atendida pelas unidades sanitárias.

O guião apresenta conteúdos relevantes sobre a Profilaxia Pré Exposição e sugere formatos de programas de rádio a serem adoptados pelas rádios comunitárias no âmbito do apoio à educação sobre a PrEP. Igualmente, o guião fornece respostas às questões frequentemente feitas. Estas respostas foram elaboradas com base nas perguntas dos usuários durante a fase do piloto na província da Zambézia.

Os produtores deste guião estão cientes de que com a expansão da PrEP para outras províncias as questões poderão aumentar pelo que, recomendam a sua revisão periódica para ajustar os seus conteúdos.

Introdução

Moçambique é um país com cerca de 29 milhões de habitantes onde um dos maiores desafios da área de saúde pública é a epidemia generalizada do HIV. O inquerito Nacional realizado em 2015 constatou uma prevalência nacional de 13.2%, com uma variação da prevalência entre províncias (IMASIDA 2015).

O mesmo estudo estima em 2,16 milhões de pessoas vivendo com o HIV, em 2018, com maior prevalência entre mulheres, 15,1%, contra 10,2% entre homens. A prevalência entre adolescentes do sexo feminino na faixa etária dos 15-19 anos é estimada em 6,5% e entre mulheres jovens dos 20 aos 24 anos, em 13,3%, em comparação com 1,5% e 5,3% entre meninos adolescentes e homens jovens, respectivamente.

O governo de Moçambique tem ajustado suas estratégias de prevenção baseado em experiências e desafios enfrentados pelos diferentes estratos sociais para evitar a infeção pelo HIV, principalmente para os grupos considerados de alto risco devido a sua exposição ao vírus que causa SIDA.

As mulheres jovens neste cenário têm um risco acrescido de aquisição do HIV devido a factores sociais, biológicos e estruturais, incluindo serviços limitados voltados para a juventude e baixos níveis de autonomia para negociar as necessidades básicas de saúde.

Considerando os factores acima, o governo de Moçambique para reduzir a prevalência do HIV / SIDA estabeleceu parcerias com diversas organizações internacionais e nacionais para proporcionar aos cidadãos acesso acrescido à terapia antirretroviral e métodos de prevenção, tais como o uso de preservativos e recentemente a Profilaxias Pré-Exposição (PrEP) ao HIV no país como um método adicional à prevenção combinada, cuja piloto foi na província da Zambézia em 2018.

Sobre a Profilaxia Pré-exposição

Em 2018 o governo de Moçambique através do Ministério da Saúde adoptou a introdução de mais um método de prevenção do HIV para grupos considerados com risco acrescido de infecção pelo HIV, o uso da Profilaxia denominada PrEP. PrEP é uma sigla que vem do inglês, que significa Profilaxia Pré-Exposição. A prevenção do HIV com a PrEP consiste na utilização de um medicamento para evitar que uma pessoa que não tem o HIV adquira a infecção quando se expõe ao vírus.

A **Profilaxia Pré-exposição (PrEP)** quando tomada como recomendado bloqueia o ciclo da multiplicação do vírus, impedindo a infecção do organismo.

A **PrEP é administrada oralmente**, em forma de comprimido. Os resultados iniciais dos ensaios clínicos da PrEP indicaram que essa estratégia de prevenção pode ser extremamente útil para conter a propagação do HIV e contribuir de forma significativa no combate ao SIDA.

A eficácia da **PrEP** para a prevenção da infeção pelo HIV foi demonstrada entre homens que fazem sexo com homens (HSH) e heterossexuais. Intervenções de prevenção biomédica, como a PrEP, têm um grande potencial, especialmente se combinadas a testagem anti-HIV ampliada (mensal ou trimestral), diagnóstico e vinculação ao tratamento daqueles identificados como infectados pelo HIV.

Porquê o envolvimento das rádios comunitárias

Em Moçambique a rádio e, particularmente a Rádio Comunitária, tem estabelecido uma relação forte entre as áreas de comunicação e saúde através da ampliação do debate dos temas de saúde em sua grelha de programação em línguas locais de acesso à maioria dos membros das comunidades onde ela está inserida. Ademais, a Rádio Comunitária é o único órgão de comunicação comunitário que pode tornar a comunidade consciente sobre esta nova forma de prevenção do HIV e impor um diálogo sobre a PrEP e clarificar qualquer informação errada sobre a PrEP.

Foi tomando este aspecto em que foi proposto este guião para apoiar a campanha de comunicação para a Profilaxia Pré Exposição (PrEP). Ademais, a rádio é o único meio de comunicação que pode divulgar de forma massiva e rápida a PrEP como uma opção no contexto de prevenção combinada do HIV.

O apoio da rádio na disseminação da PrEP é de extrema importância no combate ao HIV em Moçambique. Através das Rádios Comunitárias espera-se ampliar o dialogo sobre as formas de prevenção com particular enfase para a PrEP, esclarecer dúvida, partilhar informação sobre o uso correcto da PrEP e contribuir para reduzir o estigma relacionado ao HIV entre outras informação que poderão permitir as pessoas a usarem os métodos de prevenção do HIV de forma efectiva.

Anexo 1

Respondendo as questões mais Frequentes dos usuários e não usuários da Profilaxia Pré Exposição ao HIV.

Neste anexo colocamos as perguntas mais frequentes feitas pelos usuários da Profilaxia Pré Exposição ao HIV e as respectivas respostas para auxiliar tanto os profissionais de saúde como os produtores de programas de radio.

1. O que é a Profilaxia Pré Exposição (PrEP)?

Resposta: A PrEP ao HIV é um novo método de prevenção à infecção pelo HIV. Isso é feito tomando diariamente um comprimido que impede que o vírus causador do SIDA infecte o organismo, antes de a pessoa ter contato com o vírus.

2. Quem deve tomar a PrEP?

Resposta: A PrEP não é para todos. Em Moçambique a PrEP é indicada para pessoas que tenham maior chance de entrar em contato com o HIV, como por exemplo, membros de casais cujo parceiro ou parceira é HIV positivo, homem que mantém relações sexuais com outros homens, trabalhadoras de sexo e raparigas entre 18 a 24 anos de idade cujo risco de infecção é maior.

3. Se alguém estiver a usar PrEP não precisa mais utilizar preservativo?

Resposta: Não, a PrEP não substitui o preservativo. A PrEP deve ser utilizada adicionalmente ao uso do preservativo. A combinação de métodos de prevenção permite alcançar o maior nível de proteção. A PrEP, por exemplo, ao contrário do preservativo, não protege de outras infeções transmitidas durante as relações sexuais, como a gonorreia e as hepatites. Por isso, a PrEP não deve ser usada como um substituto do preservativo e, sim, como um método adicional de prevenção do HIV para aquelas pessoas que apresentam um risco acrescido de adquirir a infecção.

4. Como é que a PrEP é tomada?

Resposta: A PrEP é um medicamento oral, em forma de comprimido tomado todos os dias.

5. A PrEP continua eficaz caso deixe de tomar um ou dois comprimidos durante a semana?

Resposta: Se a pessoa tomar a PrEP diariamente, a presença do medicamento na sua corrente sanguínea poderá frequentemente impedir a infecção pelo HIV e a disseminação deste vírus pelo seu corpo. Se a pessoa não tomar o medicamento

todos os dias, pode ser que ela não tenha medicamento no sangue para impedir a contaminação. A PrEP deve ser tomada diariamente para se obter a melhor proteção contra o HIV.

6. O que devo fazer em caso de viagem e terminar os comprimidos?

Resposta: Procure a Unidade Sanitária próxima que fornece PrEP e fale com o profissional de saúde para aconselhamento. O ideal é informar o provedor de saúde da Unidade Sanitária onde recebe a PrEP antes de viajar para que ele tenha medicamento suficiente para a viagem.

7. Quando começar a tomar a PrEP não passarei a ser HIV positivo?

Resposta: Não, a PrEP bloqueia alguns caminhos que o HIV usa para infectar o organismo. Se alguém es ver a tomar PrEP diariamente, a medicação pode impedir que o HIV se estabeleça e se espalhe pelo corpo. Se testar positivo depois de iniciar a PrEP pode ser que tenha iniciado a PrEP no período de janela onde o vírus não foi detetado ou tenha se infectado antes de ter o medicamento suficiente no sangue para bloquear o vírus, que é aproximadamente 7 dias após ter iniciado a toma.

8. Será que o uso da PrEP pode causar resistência ao TARV caso seja detetado HIV positivo mais tarde?

Resposta: De acordo com os estudos, o uso da PrEP não envolve um risco de resistência à medicação, caso ocorra uma infecção pelo HIV mesmo se usada de forma inconsistente.

9. Quais as práticas sexuais que colocam as pessoas em maior risco?

Resposta: As relações anais sem preservativo representam risco acrescido de contrair o HIV, caso um dos membros envolvidos nesta relação esteja infectado. O contacto directo do líquido da ejaculação com o ânus aumenta ainda mais o risco.

10. Será que o uso da PrEP vai estimular o sexo sem proteção?

Resposta: Estudos não constataram evidências de compensação de risco sexual em usuários da PrEP. Os participantes do estudo que acreditavam estar recebendo PrEP tinham mais parceiros sexuais antes de iniciar a medicação, sugerindo que o comportamento sexual de risco não era consequência do uso de PrEP.

11. Uma pessoa pode iniciar o uso da PrEP após ter tido exposição ao HIV?

Resposta: A PrEP é apenas para a pessoa que vive constantemente em risco significativo de infecção pelo HIV. Para as pessoas que precisam se prevenir da infecção pelo vírus HIV após um único evento de exposição de risco – tal como sexo sem proteção, par lha de seringas/agulhas ou violação sexual. Para esses casos existe uma opção chamada PEP, que deve ser iniciada em até 72 horas após a exposição de risco.

12. Quanto tempo a pessoa deve tomar a PrEP?

Resposta: Uma pessoa pode tomar a PrEP enquanto permanecer em risco de infecção pelo HIV. Contudo, é importante que a pessoa continue consultando um profissional de saúde para aconselhamento.

13. Onde é que a pessoa pode adquirir a PrEP?

Resposta: Actualmente a PrEP está sendo providenciada em algumas unidades sanitárias da província da Zambézia, apenas em casais sero discordantes.

14. Como é que devem ser tomados os comprimidos da PrEP?

Resposta: Para que a PrEP seja eficaz, é necessário tomar pelo menos 7 DIAS ANTES DE QUALQUER EXPOSIÇÃO para um encontro sexual de risco. Posteriormente, o comprimido da PrEP deve ser tomada uma vez por dia, enquanto a pessoa permanecer em risco de infecção pelo HIV (ou conforme aconselhado por um profissional de saúde). A pessoa não deve tomar dois comprimidos ao mesmo tempo ou no mesmo dia para compensar uma dose perdida. Para se proteger contra outras ISTs e gravidezes indesejadas, é melhor usar a PrEP juntamente com outros métodos de prevenção, como preserva vos.

15. Quais são os efeitos colaterais da PrEP?

Resposta: Algumas pessoas que tomam PrEP podem experimentar efeitos colaterais que duram por um curto período. Estes podem incluir; dor de cabeça, perda de peso, náusea, vômito e desconforto abdominal. Esses efeitos colaterais geralmente reduzem ou param após algumas semanas de uso da PrEP.

16. A PrEP pode ser usada também por mulheres?

Resposta: Sim, para mulheres heterossexuais que não usam preservativos regularmente nas relações sexuais com parceiros que desconhecem se têm HIV, estão em alto risco de contrair HIV. Por exemplo: parceiro é usuário de drogas injetáveis ou parceiro é bissexual do sexo masculino. A PrEP é segura também em mulheres grávidas.

17. Quando é que uma pessoa deve interromper o uso da PrEP?

Resposta: Uma pessoa pára de tomar a PrEP se atender a qualquer um dos seguintes critérios:

- Se se tornar HIV positivo;
- Se reduzir o risco de se infectar pelo HIV;
- Se constatar que a sua função renal (Renal) está baixa após alguns testes;
- Se ele pedir para parar;
- Se a pessoa não estiver aderindo bem à toma do medicamento;
- Se a pessoa estiver em um relacionamento discordante e seu parceiro HIV+ ver alcançado supressão viral sustentada. No entanto, aconselhar a continuar usando consistentemente o preservativo.

18. Onde posso obter informação sobre PrEP?

Resposta: Para obter informação sobre a PrEP deve-se dirigir à uma unidade que administra a PrEP ou ainda ligar para o serviço de atendimento Alô Vida do Ministério da Saúde, pelos números 800149 – 82149 – 84146.

Sugestão de formatos para programas sobre PrEP

Depois de ouvir vários programas de rádio diferentes poderá constatar que cada um tem uma forma ou estrutura diferente. Portanto, alguns são longos, outros, curtos. Alguns têm músicas, outros têm entrevistas, outros, ainda, notícias. Cada um tem o seu formato particular.

Na preparação de um programa de rádio sobre PrEP, é importante decidir de que forma pretende levar a mensagem sobre PrEP à sua audiência. Igualmente, é importante definir a sua audiência e as informações ou ações que espera que a sua audiência tome depois de ouvir o programa.

É igualmente importante lembrar que a introdução da PrEP é recente e podemos ter audiência que está a ouvir falar sobre a PrEP pela primeira vez e outra audiência que já está a tomar a PrEP. As duas audiências podem ter necessidades diferentes de informação.

Durante a planificação de um programa deve decidir se um apresentador dará todas as informações ou haverá interação com a audiência por telefone ou presentes no estúdio, ou ainda se terá convidados especializados na administração da PrEP. Tudo isso deve ser muito bem pensado, tendo em mente os espaços de gravação, equipamentos e recursos disponíveis na emissora comunitária. O outro factor importante a considerar é o tempo disponível para transmitir o programa. Muitas vezes o tempo disponibilizado para os programas, principalmente aqueles que não são patrocinados seu tempo de antena por uma organização, é muito curto.

Em resumo, podemos identificar três formatos principais de programas de rádio que podem ser adoptados na produção de programas sobre PrEP, a saber, dramático, jornalístico e musical. O primeiro apresenta histórias de acção por meio de radionovelas ou leitura de contos, por exemplo. O género jornalístico, por sua vez, traz notícias fresquinhas para deixar o público informado sobre os últimos acontecimentos sobre, por exemplo, a expansão da PrEP, eficácia da PrEP. Este formato pode desdobrar-se em pequenos debates com convidados que podem incluir especialistas e usuários da PrEP. Este formato de programa permite que os ouvintes possam ligar para a rádio, durante o programa, e esclarecerem dúvidas e mitos na comunidade sobre a PrEP. Num debate radiofónico podem ser considerados os seguintes convidados:

- **USUÁRIO DA PREP COM EXPERIÊNCIAS POSITIVAS DE ADESÃO** (*a Unidade Sanitária ou os parceiros comunitários que trabalham na educação e apoio às pessoas em PrEP podem auxiliar a identificar os participantes para o programa*);
- **PROFISSIONAIS DE SAÚDE RESPONSÁVEIS PELA ADMINISTRAÇÃO DA PREP.** (*Nas Unidades Sanitárias existem os profissionais de saúde que estão directamente ligados a provisão dos comprimidos da PrEP. Estes podem auxiliar, através da consulta nos documentos sobre adesão, os nomes dos usuários da PrEP com experiências que podem ser partilhadas para incentivar os outros a aderirem ou ainda esclarecer alguns equívocos sobre a PrEP*);
- **ORGANIZAÇÕES NÃO GOVERNAMENTAIS.** (*Os parceiros que implementação a PrEP podem indicar seus activistas ou educadores para participarem num debate ou ainda apoiar na identificação dos participantes aos debates. A semelhança das Unidades Sanitárias, os parceiros de implementação são importantes para auxiliar*

a perceber os problemas e desafios que os usuários da PrEP enfrentam, contribuindo assim para a definição dos temas dos programas sobre PrEP).

- ***LÍDERES COMUNITÁRIOS (RELIGIOSOS, TRADICIONAIS E OUTRAS PESSOAS MAIS INFLUENTES).*** *Os líderes comunitários são importantes fontes a serem considerados num debate radiofónico pela sua capacidade de influenciar normas sociais, esclarecer mitos e orientar comportamento dos membros da comunidade.*

Contrariamente, o género musical nem precisa de explicação: ouvir músicas é uma das coisas mais gostosas do rádio.

É importante referir que nem todos os programas se encaixam nesses três formatos. A criatividade do produtor é importante para definir o formato que possa ser mais atraente.

Referências

1. Marrengula, M.S., "PrEP Needs Assessment under Communication and demand creation Materials development"- June 2018;
2. Machado, M. F. A. S., et al. "Integralidade, formação de saúde, educação em saúde e as propostas do SUS: uma revisão conceitual." *Ciência e saúde coletiva* 12.2 (2007): 335- 42.
3. BARBOSA FILHO, André. Gêneros Radiofônicos. Radiofônicos São Paulo: Paulinas, 2003;
4. PEPFAR, Mozambique Country Operational Plan 2018 – Strategic Direction Summary
- 5.



REPÚBLICA DE MOÇAMBIQUE
MINISTÉRIO DA SAÚDE

PERGUNTAS E RESPOSTAS

Profilaxia Pré Exposição (PrEP)

Material para atendentes do Alôvida
Maputo, Fevereiro 2019



USAID
DO POVO AMERICANO



AIDS Free
Strengthening High Impact Interventions
for an AIDS-free generation

Questões Mais Frequentes Sobre a PrEP

O que é a Profilaxia Pré Exposição ao HIV (PrEP)?

Resposta: A PrEP ao HIV é um novo método de prevenção à infecção pelo HIV. Essa prevenção é feita tomando diariamente um comprimido que impede que o vírus causador do SIDA infecte o corpo, caso a pessoa tenha contato com o vírus do HIV.

Quem deve tomar a PrEP?

Resposta: A PrEP não é para todos. Em Moçambique a PrEP é indicada para pessoas que tenham maior risco de entrar em contato com o vírus do HIV, como por exemplo, membros de casais cujo parceiro ou parceira é HIV positivo, homem que mantém relações sexuais com outros homens, trabalhadoras de sexo e raparigas entre 18 e 24 anos de idade cujo risco de infecção é maior.

Se alguém estiver a usar PrEP precisa mais utilizar preservativo?

Resposta: Sim, a PrEP não substitui o preservativo. A PrEP deve ser utilizada adicionalmente ao uso do preservativo. A combinação de métodos de prevenção permite alcançar o maior nível de proteção. A PrEP, por exemplo, ao contrário do preservativo, não protege de outras infeções transmitidas durante as relações sexuais. Por isso, a PrEP não deve ser usada como um substituto do preservativo e, sim, como um método adicional de prevenção do HIV para aquelas pessoas que apresentam um risco acrescido de adquirir a infeção.

Como é que a PrEP é tomada?

Resposta: A PrEP é um medicamento oral, em forma de comprimido e deve ser tomado todos os dias.

A PrEP continua eficaz caso deixe de tomar um ou dois comprimidos durante a semana?

Resposta: Se a pessoa tomar a PrEP diariamente, a presença do medicamento no sangue poderá frequentemente impedir a infeção pelo HIV e a disseminação deste vírus pelo seu corpo. Se a pessoa não tomar o medicamento todos os dias, pode ser que ela não tenha medicamento no sangue para impedir a infeção. A PrEP deve ser tomada diariamente para se obter a melhor proteção contra o HIV.

O que a pessoa deve fazer em caso de viagem e terminar os comprimidos?

Resposta: Procure a Unidade Sanitária próxima que fornece a PrEP e fale com o profissional de saúde para aconselhamento. O ideal é informar o provedor de saúde da Unidade Sanitária onde recebe a PrEP antes de viajar para que ele forneça/ Dispense medicamento suficiente para a viagem.

Quando começar a tomar a PrEP não passarei a ser HIV positivo?

Resposta: Não, a PrEP bloqueia alguns caminhos que o HIV usa para infectar o Corpo! Se alguém estiver a tomar a PrEP diariamente, a medicação pode impedir que o HIV se estabeleça e se espalhe pelo corpo. Se testar positivo depois de iniciar a PrEP pode ser que tenha iniciado a PrEP no período de janela onde o vírus não foi detetado ou tenha se infectado antes de ter o medicamento suficiente no sangue para bloquear o vírus, que é aproximadamente 7 dias após ter iniciado a toma..

Será que o uso da PrEP pode causar resistência aos medicamentos anti-retrovirais

Resposta: A resistencia aos anti-retrovirais em usuários da PrEP foi rara em vários estudos clínicos. A resistencia ocorre principalmente em casos em que a pessoa era seropositiva e não diagnosticada, no momento do inicio da PrEP.

Quais as práticas sexuais que colocam as pessoas em maior risco?

Resposta: As relações sem preservativo representam risco acrescido de contrair o HIV, caso um dos membros envolvidos nesta relação esteja infetado. O contacto directo do liquido da ejaculação com o ânus aumenta ainda mais o risco.

Será que o uso da PrEP vai estimular o sexo sem proteção?

Resposta: Estudos não constatarem evidências de compensação de risco sexual em usuários da PrEP. Os participantes do estudo que acreditavam estar recebendo PrEP tinham mais parceiros sexuais antes de iniciar a medicação, sugerindo que o comportamento sexual de risco não era consequência do uso de PrEP.

Uma pessoa pode iniciar o uso da PrEP após ter tido exposição ao HIV?

Resposta: A PrEP é apenas para a pessoa que vive constantemente em risco significativo de infeção pelo HIV. Para as pessoas que precisam se prevenir da infeção pelo vírus HIV após um único evento de exposição de risco – tal como sexo sem proteção, partilha de seringas/agulhas ou violação sexual. Para esses casos existe uma opção chamada PPE, que deve ser iniciada em até 72 horas após a exposição de risco.

Quanto tempo a pessoa deve tomar a PrEP?

Resposta: Uma pessoa pode tomar a PrEP enquanto permanecer em risco de infeção pelo HIV. Contudo, é importante que a pessoa continue consultando um profissional de saúde para aconselhamento.

Onde é que a pessoa pode adquirir a PrEP?

Resposta: Actualmente a PrEP está sendo providenciada em algumas unidades sanitárias da província da Zambézia, apenas em casais sero discordantes numa fase piloto. Considerando a expansão, a PrEP podera estar tambem disponivel em algumas unidades sanitárias das províncias de Manica Nampula.

Como é que devem ser tomados os comprimidos da PrEP?

Resposta: Para que a PrEP seja eficaz, é necessário tomar pelo menos 7 DIAS ANTES DE QUALQUER EXPOSIÇÃO para um encontro sexual de risco. Posteriormente, o comprimido da PrEP deve ser tomada uma vez por dia, enquanto a pessoa permanecer em risco de infeção pelo HIV (ou conforme aconselhado por um profissional de saúde). A pessoa não deve tomar dois comprimidos ao mesmo tempo ou no mesmo dia para compensar uma dose perdida. Para se proteger contra outras IST e gravidezes indesejadas, é melhor usar a PrEP juntamente com outros métodos de prevenção, especialmente o preservativo.

Quanto são os efeitos colaterais da PrEP?

Resposta: Algumas pessoas que tomam PrEP podem experimentar efeitos colaterais que duram por um curto período. Estes podem incluir; dor de cabeça, perda de peso, náusea, vômito e desconforto abdominal. Esses efeitos colaterais geralmente reduzem ou param após algumas semanas de uso da PrEP. Caso continuarem a pessoa deve voltar para US.

A PrEP pode ser usada também por mulheres?

Resposta: Sim, para mulheres heterossexuais que não usam preservativos regularmente nas relações sexuais com parceiros que desconhecem se têm HIV estão em alto risco de contrair HIV. Por exemplo: parceiro é usuário de drogas injetáveis ou parceiro é bissexual do sexo masculino. PrEP é também segura para prevenção do HIV em mulheres grávidas

Quando é que uma pessoa deve interromper o uso da PrEP?

Resposta: Uma pessoa para de tomar a PrEP se atender a qualquer um dos seguintes critérios:

- Se se tornar HIV positivo;
- Se reduzir o risco de se infectar pelo HIV;
- Se constatar que a sua função renal (Renal) está baixa após alguns testes;
- Se ele pedir para parar;
- Se a pessoa não está aderindo bem à toma do medicamento;
- Se a pessoa estiver em um relacionamento discordante e seu parceiro/a HIV + tiver alcançado supressão viral sustentada. No entanto, aconselhar a continuar usando consistentemente o preservativo

Qual é a diferença entre a Profilaxia Pré-Exposição (PrEP) e a Profilaxia Pós-Exposição (PPE)?

Embora a PrEP e a PPE sejam ambas tomadas por pessoas HIV negativas para prevenir a infecção pelo HIV, elas são diferentes. A PrEP é usada por pessoas HIV negativas que estão em risco constante de HIV ANTES DA EXPOSIÇÃO para reduzir risco de serem infectadas pelo HIV. A PPE é usada por pessoas HIV negativas APÓS UMA POSSÍVEL exposição ao HIV, mas deve ser tomada dentro de 72 horas.

Por quanto tempo alguém deve tomar a PrEP?

Alguém pode tomar PrEP enquanto permanecer em risco de infecção pelo HIV. No entanto, é importante continuar consultando um profissional de saúde para aconselhamento.

Se tomar PrEP, pode parar de usar preservativos?

Não, NÃO DEVE PARAR DE USAR PRESERVATIVO. Embora reduza significativamente o risco de infecção por HIV, a PrEP não protege de outras ITS, como herpes e gonorreia ou gravidez indesejada, e deve ser combinada com outros métodos, como preservativos, para reduzir ainda mais o risco.

Onde posso obter informação sobre PrEP?

Resposta: Para obter informação sobre a PrEP deve-se dirigir à uma unidade que administra a PrEP ou ainda ligar para o serviço de atendimento Alô Vida do Ministério da Saúde pelos números 800149 - 82149 - 84146



AIDSFree

2733 Crystal Drive, Suite 400

Arlington, VA 22202 USA

Phone: 703-528-7474

Fax: 703-528-7480

Email: info@aid-free.org

Web: aidsfree.usaid.gov